

**Projekt pre územné rozhodnutie o využití územia**

---

**OBSAH:**

- A. SPRIEVODNÁ SPRÁVA SÚHRNÁ TECHNICKÁ SPRÁVA
  - A.1 IDENTIFIKAČNÉ ÚDAJE STAVBY A INVESTORA
  - A.2 PROJEKTANT
  - A.3 VÝCHODISKOVÉ PODKLADY
  - A.4 ZÁMER DOKUMENTÁCIE
  - A.5 DISPOZIČNÉ RIEŠENIE STAVBY
  - A.6 UŽÍVATEĽ
  - A.7 TERMÍN ZAČATIA STAVBY
  - A.8 VECNÉ A ČASOVÉ VÄZBY NA OKOLITÚ VÝSTAVBU, SÚVISIACE INVESTÍCIE
  
- B. SÚHRNNÁ TECHNICKÁ SPRÁVA
  - B.1. CHARAKTERISTIKA ÚZEMIA STAVBY
    - B1.1 Zhodnotenie súčasného stavu pozemku
    - B1.2 Príprava pozemku pre stavbu
  - B.2. URBANISTICKÉ, ARCHITEKTONICKÉ A STAVEBNOTECHNICKÉ RIEŠENIE STAVBY
    - B2.1 Urbanistické hmotovo- priestorové riešenie
    - B2.2 Dopravné riešenie
    - B2.3 Dispozičné a architektonické riešenie
    - B2.4 Stavebno- technické riešenie
  - B.3. ORGANIZÁCIA VÝSTAVBY

**SPRACOVATELIA PROJEKTU STAVBY**

Spracovateľ : 2M ateliér architektúry, s.r.o., Guothova 13, 831 01 Bratislava  
M. Michalica 0903-968451, fax: 02/5479 2524, mail: [mimichalica@yahoo.com](mailto:mimichalica@yahoo.com)

Autori : Ing. arch. Tomáš Pozdech  
Hlavný projektant : Tomáš Pozdech  
Zodpovedný projektant : Ing. arch. Miroslav Michalica

Termín expedície : február 2021

## A. SPRIEVODNÁ SPRÁVA

### A.1 IDENTIFIKAČNÉ ÚDAJE STAVBY A INVESTORA

Názov stavby: Voľnočasový priestor, Bratislava - Rusovce

Miesto stavby: Balkánska ulica 85110, Bratislava Rusovce,

číslo parcely: 1115/1

Objednávateľ a investor: Mestská časť Bratislava-Rusovce

Vývojová ulica č.8, 85110 Bratislava-Rusovce

IČO: 00304611

DIČ: 2020910870

### A.2 PROJEKTANT

Spracovateľ: 2M ateliér architektúry, s.r.o., Guothova 13, 831 01 Bratislava

Autori: Ing. arch. Miroslav Michalica,

Ing.arch.Tomáš Pozdech

Hlavný projektant: Ing.arch. Tomáš Pozdech

Zodpovedný projektant: Ing. arch. Miroslav Michalica, autorizovaný architekt SKA

### A.3 VÝCHODISKOVÉ PODKLADY

1 - snímok z katastrálnej mapy 1: 1000

2 - štúdia odsúhlasená investorom

#### Plošné výmery

Plocha parcely:	738,00m <sup>2</sup>
Zastavaná plocha voľnočasového priestoru:	600,00m
zastavaná plocha workoutu:	116,5 m <sup>2</sup>

### A.4 ZÁMER DOKUMENTÁCIE

Hlavným zámerom investora je revitalizácia územia pri autobusovom otočisku pre voľnočasové aktivity v mestskej časti Bratislava-Rusovce. Jedná sa o vybudovanie skateparku a workoutového ihriska. Pri návšteve ihriska musia osoby mladšie ako štrnásť rokov byť v sprievode dospelých osôb. Ihrisko bude osadené na parcele č. 1115/1 v k. ú. Rusovce s rôznymi voľnočasovými funkciami – skatepark, workout. Areál bude slúžiť ako voľnočasový priestor pre obyvateľov a návštevníkov Rusoviec.

### A.5 DISPOZIČNÉ RIEŠENIE STAVBY

#### A.5.1 EXISTUJÚCI STAV

Riešená parcela pre budúce ihrisko má rovinný terén s jemným sklonom. Pozemok je momentálne zelená plocha v blízkosti železničnej stanice Rusovce. V blízkosti parcely sa nachádza stožiar s anténou. Areál je prevažne zelená plocha, v jeho východnej časti sa nachádza parkovisko, autobusové otočisko a zástavka autobusu.

#### A.5.2 NAVRHOVANÝ STAV

Na zelenej ploche zo západnej strany lemovanej stromovou alejou oddeľujúcou parcelu do železničnej trate, bude workout ihrisko doplniť skatepark slúžiaci pre obyvateľov príslušnej zóny a taktiež širokú verejnosť. Výstavbou tohto ihriska sa zlepší športová vybavenosť danej lokality.

### A.6 UŽÍVATEĽ

Mestská časť Bratislava-Rusovce

Vývojová ulica č.8, 85110 Bratislava-Rusovce

IČO: 00304611

DIČ: 2020910870

### A.7 TERMÍN ZAČATIA STAVBY

02 kv./2021

### A.8 VEČNÉ A ČASOVÉ VÄZBY NA OKOLITÚ VÝSTAVBU, SÚVISIACE INVESTÍCIE

Večné a časové väzby na okolitú výstavbu nie sú.

Projekt pre územné rozhodnutie o využití územia**B. SÚHRNNÁ TECHNICKÁ SPRÁVA****B.1. CHARAKTERISTIKA ÚZEMIA STAVBY****B.1.1 Zhodnotenie súčasného stavu pozemku**

Riešená parcela pre budúce ihrisko má rovinatý terén s jemným sklonom. Pozemok je momentálne zelená plocha v blízkosti železničnej stanice Rusovce. V blízkosti parcely sa nachádza stožiar s anténou. Areál je prevažne zelená plocha, v jeho východnej časti sa nachádza parkovisko, autobusové otočisko a zástavka autobusu.

**B.1.3 Príprava pozemku pre stavbu**

Pozemok vyžaduje vyčistenie pozemku a vyrovnanie pozemku, ktoré sa bude realizovať v priebehu výstavby objektu. Nevzniknú žiadne nároky na výrub stromov.

Odpad počas realizácie stavby

je riešený v súlade s Vyhláškou č.283 o vykonaní niektorých ustanovení zákona o odpadoch a Vyhláškou č.365/2015 Z.z., ktorou sa ustanovuje Katalóg odpadov Ministerstva životného prostredia Slovenskej republiky s účinnosťou od 1. januára 2016. Z predmetnej prístavby a prestavby vznikne odpad, ktorý podľa Vyhlášky 365/2015 Ministerstva životného prostredia Slovenskej republiky je zaradený do zoznamu odpadov uvedeného v prílohe č.1:

Č. skup.	Názov skupiny	Katégoria odpadu	množstvo
17 01 07	zmesi bet., tehál, obkl., dlaždíc a keramiky iné ako 170106	0	2,6 t
17 02 01	drevo	0	0,30 t
17 02 02	sklo	0	0,80 t
17 02 03	plasty	0	0,10 t
17 04 05	železo a ocel'	0	0,20 t
17 05 06	výkopová zemina iná ako uvedená v 17 05 05	0	10 t

Vznik nebezpečných odpadov t. j. stavebných sutí typu N počas asanácie a výstavby predbežne nepredpokladáme.

Predpokladaná hmotnosť sutí : 14 t  
 Predpokladaná vyťažiteľnosť sutí : 48,00 %

Uskladňovanie stavebných sutí : priamo do vozidiel stavby a do kontajnerov

Výkopová zemina sa použije na záhradné úpravy a zásypy.

Zmesi betónu a tehál možno použiť na zásypy /len tam ,kde je to vhodné/, zvyšok bude odvezený na skládku do vzdialenosti max 25 km. Skládky budú presnejšie špecifikované dodávateľom stavby.

**B.2 URBANISTICKÉ, ARCHITEKTONICKÉ A STAVEBNOTECHNICKÉ RIEŠENIE STAVBY****B.2.1 Urbanistické hmotovo- priestorové riešenie**

Objekt voľnočasového priestoru sa nachádza na západnej strane intravilánu m.č. Rusovce, v tesnej železničných koľají a železničnej stanice Bratislava Rusovce, ktorá leží západne od riešeného územia a ulice Balkánská, ktorá spolu s autobusovým otočom a autobusovou zástavkou Stanica Rusovce leží na východnej strane riešeného územia . Severá hranica riešeného územia je obslužná komunikácia, ktorá vedie k železničnej stanici a ulica Kováčsova s obytným charakterom. Okolité urbanistická štruktúra pozostáva z izolovaných rodinných domov.

**B.2.2 Dopravné riešenie**

Návrh dedisponuje dopravným riešením

**B.2.3 Dispozičné, architektonické a stavebno-technické riešenie****B.2.3.1. Skatepark**

Objekt voľnočasového priestoru nie je delený na stavebné objekty. Objekt je funkčno prevádzkovo rozdelený na dve časti – skatepark a workoutové ihrisko. Skatepark je lichobežníkového tvaru s dvomi pôdorysnými otvormi v pojazdovej ploche pre výsadbu vegetácie a odvádzanie dažďovej vody. Skatepark, ako športová plocha obsahuje prekážky pre skateboarding a športy podobného charakteru. Skatepark obsahuje viaceré vyvýšené plochy. Navyššia predpokladaná plocha je vo výške 1,2m od pojazdovej plochy, ktorá bude vo výške okolitých komunikácií. Všetky Významné požiadavky sa kladú na dôsledné a špecializované upravenie pojazdnej vrstvy, vhodné na športy príbuzné so skateboardingom, ako aj skateboardingom samotným.

Vybrúsenie povrchovej vrstvy sa týka všetkých vodorovných konštrukcií, naklonených rovín ako aj konštrukcií s konvečným a konkávnym charakterom.

Všetky konštrukcie budú vyhotovené z liateho (prostého aj vystuženého)betónu, ktorého špecifikácia bude upresnená v realizačnej dokumentácii. Ako výplňový materiál prekážok sa v čo najväčšej miere využije stavebná suť.

Typická skladba betónovej plochy, ktorá môže byť v nasledujúcej dokumentácii zmenená

- kamenivo 32-63 hr. 200 mm
- kamenivo 16-22 hr. 150 mm,
- kamenivo 2-5 hr. 50 mm
- separačná PE fólia
- kari sieť o 6, oka 150/150 mm
- betónová zmes C37 hr. 150 mm v spáde 2°
- aplikácia vsypoveho materiálu v množstve 4kg/m<sup>2</sup>

#### B.2.3.2. Workout

Workoutové ihrisko sa nachádza na západnej strane riešeného územia. Workoutové ihrisko pozostáva z dopadovej plochy z EPDM plochy a workoutových typizovaných prvkov. Ako dopadová plocha sa bude realizovať liata EPDM podlaha-je potrebné dodržať príslušné normy. Dopadová je realizovaná na podkladové štrkové vrstvy rôznych frakcií. Dopadová plocha je lemovaná chodníkovým obrubníkom uloženým v betónovom lôžku.

Osadením skateparku nedôjde k ohrozeniu záujmov ochrany prírody ani prírodných zdrojov. Stacionárne zdroje hluku nie sú predmetom stavebných úprav. Nový objekt nebude mať negatívne účinky ani vplyvy na životné

prostredie, nebude zhoršovať životné prostredie nad požadovanú prípustnú mieru, resp. nad mieru stanovenú vydaným povolením.

Technický opis workout prvkov

- kompletné antikorózne ošetrenie všetkých prvkov konštrukcie
- oceľové stĺpy s hrúbkou steny min. 4mm,
- prvky sú spojené pomocou spojovacieho materiálu, nie pevným zvarom,
- žiadne drevené časti konštrukcie,
- prvky sú prispôsobené demontáži,
- komaxitová povrchová úprava konštrukcie,
- na konštrukcii sú umiestnené QR kódy pre prístup do aplikácie s ukázkami cvikov.

Dopadová plocha

Ako dopadová plocha sa bude realizovať liata EPDM podlaha-je potrebné dodržať príslušné normy. Dopadová je realizovaná na podkladové štrkové vrstvy rôznych frakcií. Dopadová plocha je lemovaná chodníkovým obrubníkom uloženým v betónovom lôžku

Skadba EPDM povrchu:

- EPDM vrstva 10mm
- SBR vrstva 25mm
- Štrková zhutnená vrstva frakcie 0-4 mm hr. 30mm
- Štrková zhutnená vrstva frakcie 0-32 mm hr. 70mm
- Štrková zhutnená vrstva frakcie 32-63 mm hr. 200mm

#### B.2.3.3. Výkopy

Pred realizovaním základov je potrebné vykonať výkopové práce. Práce sa budú robiť buď strojovo alebo ručne. Bude potrebné ručné začistenie. Výkopy pre jednotlivé prvky určí dodávateľ prvkov. Na celej ploche je potrebné odstránenie ornice do príslušnej hĺbky potrebnej na realizáciu EPDM plochy so štrkovým podložíom

Projekt pre územné rozhodnutie o využití územia

(-0,300) a pojazdovej plochy skateparku s typickou skladbou (-0,550)

**B.2.3.4 Základy**

Základové konštrukcie budú z liateho prostého betónu. Stĺpy konštrukcie workoutového ihriska budú zalievané do betónového základu do vopred pripravených základových rýh. Rozmer a typ základu určí dodávateľ zostavy, rešpektujúc príslušné normy a predpisy. Ako základová konštrukcia EPDM povrchu budú slúžiť podkladné štrkové zhutnené vrstvy v príslušnom rozmere ihriska. Základová konštrukcia prekážok bude z liateho prostého betónu. Rozmer a typ rýh bude upresnený v realizačnej dokumentácii.

**B.3. ORGANIZÁCIA VÝSTAVBY**

Predložená organizácia výstavby je vypracovaná na základe objednávky investora stavby v zmysle platnej legislatívy SR t.j. Zákona č. 50/1976 Zb. O územnom plánovaní a stavebnom poriadku ( tzv. Stavebný zákon ), v znení Zákona č. 139/1982 Zb., Zákona č. 103/1990 Zb., Zákona č. 262/1992 Zb., Zákona NR SR č. 136/1995 Z.z., Zákona NR SR č. 199/1995 Z. z., Nálezu Ústavného súdu SR č. 286/1996 Z. z., Zákona č. 229/1997 Z. z., Zákona č. 175/1999 Z. z., Zákona č. 237/2000 Z. z., Zákona č. 416/2001 Z. z., Zákona č. 553/2001 Z. z., Nálezu Ústavného súdu SR č. 217/2002 Z. z., Zákona č. 103/2003 Z. z., Zákona č. 245/2003 Z.z., Zákona č. 417/2003 Z.z., Zákona č. 608/2003 Z.z., Zákona č. 541/2004 Z. z., Zákona č. 290/2005 Z. z. a Zákona č. 479/2005 Z. z., v znení neskorších predpisov. Technické a organizačné riešenie prípravy a následnej výstavby voľnočasového priestoru je navrhované v predmetnej dokumentácii zabezpečuje, na pozemkoch investorom majetko -právne vysporiadaných a dočasne i na pozemkoch v dotyku zriadeného vonkajšieho staveniska, maximálne možnú hospodárnosť, s prihliadnutím na minimalizáciu stavebných nákladov, lehoty výstavby a dočasných záberov verejných priestranstiev lokality. Úvodom konštatujeme, že navrhovaná organizácia výstavby rešpektuje predbežné stanoviská dotknutých orgánov štátnej správy, stanoviská majiteľov a správcov.

*Jedným z najväčších obmedzení okolia počas výstavby, bude stavenisková doprava zabezpečujúca zásobovanie stavby materiálom. Pri vykonávaní stavebných prác a montážnych prác je nutné rešpektovať najmä:*

- a) ochranu proti hluku a vibráciám  
Zhotoviteľ stavebných prác je povinný používať predovšetkým stroje a mechanizmy v dobrom technickom stave, ktorých hlučnosť neprekračuje hodnoty stanovené v technickom osvedčení.
- b) ochranu proti znečisťovaniu ovzdušia výfukovými plynmi a prachom: Dodávateľ je povinný zabezpečiť prevádzku dopravných prostriedkov produkujúcich vo výfukových plynch škodliviny v množstve zodpovedajúcom platným vyhláškam a predpisom o podmienkach prevádzky vozidiel na pozemných komunikáciách, nasadzovanie stavebných strojov so spaľovacími motormi obmedzovať na najmenšiu možnú mieru, vykonávať pravidelné technické prehliadky vozidiel a pravidelné nastavovanie motorov.
- c) ochranu proti znečisťovaniu komunikácií a nadmernej prašnosti: Vozidlá vychádzajúce zo staveniska musia byť riadne očistené, aby nedochádzalo k znečisťovaniu areálových ani verejných komunikácií najmä zeminou, betónovou zmesou a pod. Prípadné znečistenie verejných komunikácií musí byť pravidelne odstraňované.
- d) ochranu proti znečisťovaniu podzemných a povrchových vôd : Počas výstavby by nemalo dochádzať k znečisťovaniu podzemných a povrchových vôd.

Osnova plánu bezpečnosti a ochrany zdravia pri práci (BOZP).

Na nasledujúcich stranách predkladáme základnú osnovu plánu bezpečnosti, tak ako vyplýva z Nariadenia vlády SR č. 396/2006, vydaného dňa 24. mája 2006. V predmetnej osnove sú zapracované základné zásady pre výstavbu z hľadiska BOZP. Upozorňujeme, že zodpovednosť za vypracovanie plánu bezpečnosti nesie investor stavby (stavebník) v plnom rozsahu t. j. zabezpečí jeho spracovanie u koordinátora BOZP (odborná spôsobilosť). Za stanovenie koordinátora bezpečnosti, na zriadenom stavenisku, zodpovedá vybraný dodávateľ stavby.

Všeobecné a spoločné požiadavky na stavebné práce realizované na navrhovanom stavenisku, rešpektujúc Nariadenie vlády SR č. 510/2001 Z. z. a z Nariadenie vlády SR č. 396/2006, vydané dňa 24. mája 2006

Bratislava, február 2021

Projekt pre územné rozhodnutie o využití územia**B. SÚHRNNÁ TECHNICKÁ SPRÁVA****B.1. CHARAKTERISTIKA ÚZEMIA STAVBY****B.1.1 Zhodnotenie súčasného stavu pozemku**

Riešená parcela pre budúce ihrisko má rovinatý terén s jemným sklonom. Pozemok je momentálne zelená plocha v blízkosti železničnej stanice Rusovce. V blízkosti parcely sa nachádza stožiar s anténou. Areál je prevažne zelená plocha, v jeho východnej časti sa nachádza parkovisko, autobusové otočisko a zástavka autobusu.

**B.1.3 Príprava pozemku pre stavbu**

Pozemok vyžaduje vyčistenie pozemku a vyrovnanie pozemku, ktoré sa bude realizovať v priebehu výstavby objektu. Nevzniknú žiadne nároky na výrub stromov.

Odpad počas realizácie stavby

je riešený v súlade s Vyhláškou č.283 o vykonaní niektorých ustanovení zákona o odpadoch a Vyhláškou č.365/2015 Z.z., ktorou sa ustanovuje Katalóg odpadov Ministerstva životného prostredia Slovenskej republiky s účinnosťou od 1. januára 2016. Z predmetnej prístavby a prestavby vznikne odpad, ktorý podľa Vyhlášky 365/2015 Ministerstva životného prostredia Slovenskej republiky je zaradený do zoznamu odpadov uvedeného v prílohe č.1:

Č. skup.	Názov skupiny	Katégoria odpadu	množstvo
17 01 07	zmesi bet., tehál, obkl., dlaždíc a keramiky iné ako 170106	0	2,6 t
17 02 01	drevo	0	0,30 t
17 02 02	sklo	0	0,80 t
17 02 03	plasty	0	0,10 t
17 04 05	železo a ocel'	0	0,20 t
17 05 06	výkopová zemina iná ako uvedená v 17 05 05	0	10 t

Vznik nebezpečných odpadov t. j. stavebných sutí typu N počas asanácie a výstavby predbežne nepredpokladáme.

Predpokladaná hmotnosť sutí : 14 t  
 Predpokladaná vyťažiteľnosť sutí : 48,00 %

Uskladňovanie stavebných sutí : priamo do vozidiel stavby a do kontajnerov

Výkopová zemina sa použije na záhradné úpravy a zásypy.

Zmesi betónu a tehál možno použiť na zásypy /len tam ,kde je to vhodné/, zvyšok bude odvezený na skládku do vzdialenosti max 25 km. Skládky budú presnejšie špecifikované dodávateľom stavby.

**B.2 URBANISTICKÉ, ARCHITEKTONICKÉ A STAVEBNOTECHNICKÉ RIEŠENIE STAVBY****B.2.1 Urbanistické hmotovo- priestorové riešenie**

Objekt voľnočasového priestoru sa nachádza na západnej strane intravilánu m.č. Rusovce, v tesnej železničných koľají a železničnej stanice Bratislava Rusovce, ktorá leží západne od riešeného územia a ulice Balkánská, ktorá spolu s autobusovým otočom a autobusovou zástavkou Stanica Rusovce leží na východnej strane riešeného územia . Severá hranica riešeného územia je obslužná komunikácia, ktorá vedie k železničnej stanici a ulica Kováčsova s obytným charakterom. Okolité urbanistická štruktúra pozostáva z izolovaných rodinných domov.

**B.2.2 Dopravné riešenie**

Návrh dedisponuje dopravným riešením

**B.2.3 Dispozičné, architektonické a stavebno-technické riešenie****B.2.3.1. Skatepark**

Objekt voľnočasového priestoru nie je delený na stavebné objekty. Objekt je funkčno prevádzkovo rozdelený na dve časti – skatepark a workoutové ihrisko. Skatepark je lichobežníkového tvaru s dvomi pôdorysnými otvormi v pojazdovej ploche pre výsadbu vegetácie a odvádzanie dažďovej vody. Skatepark, ako športová plocha obsahuje prekážky pre skateboarding a športy podobného charakteru. Skatepark obsahuje viaceré vyvýšené plochy. Navyššia predpokladaná plocha je vo výške 1,2m od pojazdovej plochy, ktorá bude vo výške okolitých komunikácií. Všetky Významné požiadavky sa kladú na dôsledné a špecializované upravenie pojazdnej vrstvy, vhodné na športy príbuzné so skateboardingom, ako aj skateboardingom samotným.

Vybrúsenie povrchovej vrstvy sa týka všetkých vodorovných konštrukcií, naklonených rovín ako aj konštrukcií s konvečným a konkávnym charakterom.

Všetky konštrukcie budú vyhotovené z liateho (prostého aj vystuženého)betónu, ktorého špecifikácia bude upresnená v realizačnej dokumentácii. Ako výplňový materiál prekážok sa v čo najväčšej miere využije stavebná suť.

Typická skladba betónovej plochy, ktorá môže byť v nasledujúcej dokumentácii zmenená

- kamenivo 32-63 hr. 200 mm
- kamenivo 16-22 hr. 150 mm,
- kamenivo 2-5 hr. 50 mm
- separačná PE fólia
- kari sieť o 6, oka 150/150 mm
- betónová zmes C37 hr. 150 mm v spáde 2°
- aplikácia vsypoveho materiálu v množstve 4kg/m<sup>2</sup>

#### B.2.3.2. Workout

Workoutové ihrisko sa nachádza na západnej strane riešeného územia. Workoutové ihrisko pozostáva z dopadovej plochy z EPDM plochy a workoutových typizovaných prvkov. Ako dopadová plocha sa bude realizovať liata EPDM podlaha-je potrebné dodržať príslušné normy. Dopadová je realizovaná na podkladové štrkové vrstvy rôznych frakcií. Dopadová plocha je lemovaná chodníkovým obrubníkom uloženým v betónovom lôžku.

Osadením skateparku nedôjde k ohrozeniu záujmov ochrany prírody ani prírodných zdrojov. Stacionárne zdroje hluku nie sú predmetom stavebných úprav. Nový objekt nebude mať negatívne účinky ani vplyvy na životné

prostredie, nebude zhoršovať životné prostredie nad požadovanú prípustnú mieru, resp. nad mieru stanovenú vydaným povolením.

Technický opis workout prvkov

- kompletné antikorózne ošetrenie všetkých prvkov konštrukcie
- oceľové stĺpy s hrúbkou steny min. 4mm,
- prvky sú spojené pomocou spojovacieho materiálu, nie pevným zvarom,
- žiadne drevené časti konštrukcie,
- prvky sú prispôsobené demontáži,
- komaxitová povrchová úprava konštrukcie,
- na konštrukcii sú umiestnené QR kódy pre prístup do aplikácie s ukázkami cvikov.

Dopadová plocha

Ako dopadová plocha sa bude realizovať liata EPDM podlaha-je potrebné dodržať príslušné normy. Dopadová je realizovaná na podkladové štrkové vrstvy rôznych frakcií. Dopadová plocha je lemovaná chodníkovým obrubníkom uloženým v betónovom lôžku

Skladba EPDM povrchu:

- EPDM vrstva 10mm
- SBR vrstva 25mm
- Štrková zhutnená vrstva frakcie 0-4 mm hr. 30mm
- Štrková zhutnená vrstva frakcie 0-32 mm hr. 70mm
- Štrková zhutnená vrstva frakcie 32-63 mm hr. 200mm

#### B.2.3.3. Výkopy

Pred realizovaním základov je potrebné vykonať výkopové práce. Práce sa budú robiť buď strojovo alebo ručne. Bude potrebné ručné začistenie. Výkopy pre jednotlivé prvky určí dodávateľ prvkov. Na celej ploche je potrebné odstránenie ornice do príslušnej hĺbky potrebnej na realizáciu EPDM plochy so štrkovým podložím (-0,300) a pojazdovej plochy skateparku s typickou skladbou (-0,550)

## Projekt pre územné rozhodnutie o využití územia

---

### B.2.3.4 Základy

Základové konštrukcie budú z liateho prostého betónu. Stĺpy konštrukcie workoutového ihriska budú zalievané do betónového základu do vopred pripravených základových rýh. Rozmer a typ základu určí dodávateľ zostavy, rešpektujúc príslušné normy a predpisy. Ako základová konštrukcia EPDM povrchu budú slúžiť podkladné štrkové zhutnené vrstvy v príslušnom rozmere ihriska. Základová konštrukcia prekážok bude z liateho prostého betónu. Rozmer a typ rýh bude upresnený v realizačnej dokumentácii.

### B.3. ORGANIZÁCIA VÝSTAVBY

Predložená organizácia výstavby je vypracovaná na základe objednávky investora stavby v zmysle platnej legislatívy SR t.j. Zákona č. 50/1976 Zb. O územnom plánovaní a stavebnom poriadku ( tzv. Stavebný zákon ), v znení Zákona č. 139/1982 Zb., Zákona č. 103/1990 Zb., Zákona č. 262/1992 Zb., Zákona NR SR č. 136/1995 Z.z., Zákona NR SR č. 199/1995 Z. z., Nálezu Ústavného súdu SR č. 286/1996 Z. z., Zákona č. 229/1997 Z. z., Zákona č. 175/1999 Z. z., Zákona č. 237/2000 Z. z., Zákona č. 416/2001 Z. z., Zákona č. 553/2001 Z. z., Nálezu Ústavného súdu SR č. 217/2002 Z. z., Zákona č. 103/2003 Z. z., Zákona č. 245/2003 Z.z., Zákona č. 417/2003 Z.z., Zákona č. 608/2003 Z.z., Zákona č. 541/2004 Z. z., Zákona č. 290/2005 Z. z. a Zákona č. 479/2005 Z. z., v znení neskorších predpisov. Technické a organizačné riešenie prípravy a následnej výstavby voľnočasového priestoru je navrhované v predmetnej dokumentácii zabezpečuje, na pozemkoch investorom majetko -právne vysporiadaných a dočasne i na pozemkoch v dotyku zriadeného vonkajšieho staveniska, maximálne možnú hospodárnosť, s prihliadnutím na minimalizáciu stavebných nákladov, lehoty výstavby a dočasných záberov verejných priestranstiev lokality. Úvodom konštatujeme, že navrhovaná organizácia výstavby rešpektuje predbežné stanoviská dotknutých orgánov štátnej správy, stanoviská majiteľov a správcov.

*Jedným z najväčších obmedzení okolia počas výstavby, bude stavenisková doprava zabezpečujúca zásobovanie stavby materiálom. Pri vykonávaní stavebných prác a montážnych prác je nutné rešpektovať najmä:*

- ochranu proti hluku a vibráciám

Zhotoviteľ stavebných prác je povinný používať predovšetkým stroje a mechanizmy v dobrom technickom stave, ktorých hlučnosť neprekračuje hodnoty stanovené v technickom osvedčení.

- ochranu proti znečisťovaniu ovzdušia výfukovými plynmi a prachom: Dodávateľ je povinný zabezpečiť prevádzku dopravných prostriedkov produkujúcich vo výfukových plynch škodliviny v množstve zodpovedajúcom platným vyhláškam a predpisom o podmienkach prevádzky vozidiel na pozemných komunikáciách, nasadzovanie stavebných strojov so spaľovacími motormi obmedzovať na najmenšiu možnú mieru, vykonávať pravidelné technické prehliadky vozidiel a pravidelné nastavovanie motorov.

- ochranu proti znečisťovaniu komunikácií a nadmernej prašnosti: Vozidlá vychádzajúce zo staveniska musia byť riadne očistené, aby nedochádzalo k znečisťovaniu areálových ani verejných komunikácií najmä zeminou, betónovou zmesou a pod. Prípadné znečistenie verejných komunikácií musí byť pravidelne odstraňované.

- ochranu proti znečisťovaniu podzemných a povrchových vôd : Počas výstavby by nemalo dochádzať k znečisťovaniu podzemných a povrchových vôd.

#### Osnova plánu bezpečnosti a ochrany zdravia pri práci (BOZP).

Na nasledujúcich stranách predkladáme základnú osnovu plánu bezpečnosti, tak ako vyplýva z Nariadenia vlády SR č. 396/2006, vydaného dňa 24. mája 2006. V predmetnej osnove sú zapracované základné zásady pre výstavbu z hľadiska BOZP. Upozorňujeme, že zodpovednosť za vypracovanie plánu bezpečnosti nesie investor stavby (stavebník) v plnom rozsahu t. j. zabezpečí jeho spracovanie u koordinátora BOZP (odborná spôsobilosť). Za stanovenie koordinátora bezpečnosti, na zriadenom stavenisku, zodpovedá vybraný dodávateľ stavby.

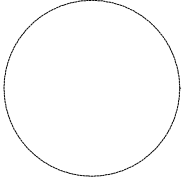
Všeobecné a spoločné požiadavky na stavebné práce realizované na navrhovanom stavenisku, rešpektujúc Nariadenie vlády SR č. 510/2001 Z. z. a z Nariadenie vlády SR č. 396/2006, vydané dňa 24. mája 2006

Bratislava, február 2021





\_podrobnosť dokumentácie: projekt pre územné rozhodnutie o využití územia  
 \_dokumentácia nie je určená na realizáciu stavby, všetky rozmery musia byť upresnené v dokumentácii pre realizačný projekt  
 \_konštrukčné a atypické detaily podliehajú dokumentácii pre realizačný projekt  
 \_výkres sa nemeria, kóty sú smerodajné  
 \_všetky zmeny počas realizácie treba oznámiť a konzultovať s projektantom  
 \_dodávateľ nesie zodpovednosť za overenie rozmerov stavby od počiatku jej realizácie, prípadne nezhody je nutné pred realizáciou samotných prác konzultovať so zodpovedným stavebným dozorom a projektantom. V realizácii je nutné dodržiavať dokumentáciu určenú pre realizačný projekt.  
 \_zmeny v architektonických plánoch je nutné konzultovať s architektom.  
 \_všetky stavebné úpravy porovnať s časťou stavebno-architektonického riešenia a s príslušnou profesiou  
 \_pri nešpecifikovaní kritérií, vlastností a postupov je nutné dodržiavať zákony, VZN, technické normy a predpisy.  
 \_technická správa, jej prílohy ako aj vyjadrenia všetkých účastníkov stavebného konania, tvoria nedeliteľnú súčasť projektovej dokumentácie.  
 \_projektová dokumentácia je súčasťou stavebného diela a podliehajú zákonu o autorských právach.  
 \_prezentované technické výkresy a všetky textové súčasti projektu definujú dielo, alebo jeho časť. Z toho titulu je projekt duševným majetkom a preto používať, rozmnožovať a publikovať ho možno iba so súhlasom. Zmeny v projekte možno vykonávať iba s písomným súhlasom autora.

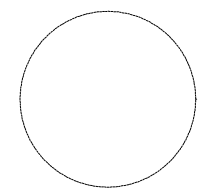
<b>autor:</b> Ing. arch. T. Pozdech	<b>vypracoval:</b> Ing. arch. T. Pozdech	<b>zodpovedný projektant:</b> Ing. arch. Miroslav Michalica	<b>razítko a podpis:</b> 
<b>investor:</b> Mestská časť Bratislava-Rusovce, Vývojová 8, 851 10 Bratislava			
<b>názov stavby:</b> Voľnočasový priestor, Bratislava-Rusovce			
<b>miesto stavby:</b> pozemok reg. C KN parc. č. 1115/1 k. ú. Rusovce			<b>dátum:</b> 16.02.21
<b>obsah výkresu:</b> zákres do katastrálnej mapy			<b>stupeň:</b> Projekt pre územné rozhodnutie o využití územia
			<b>formát:</b> A3
			<b>mierka:</b> 1:500
			<b>číslo výkresu:</b> 1

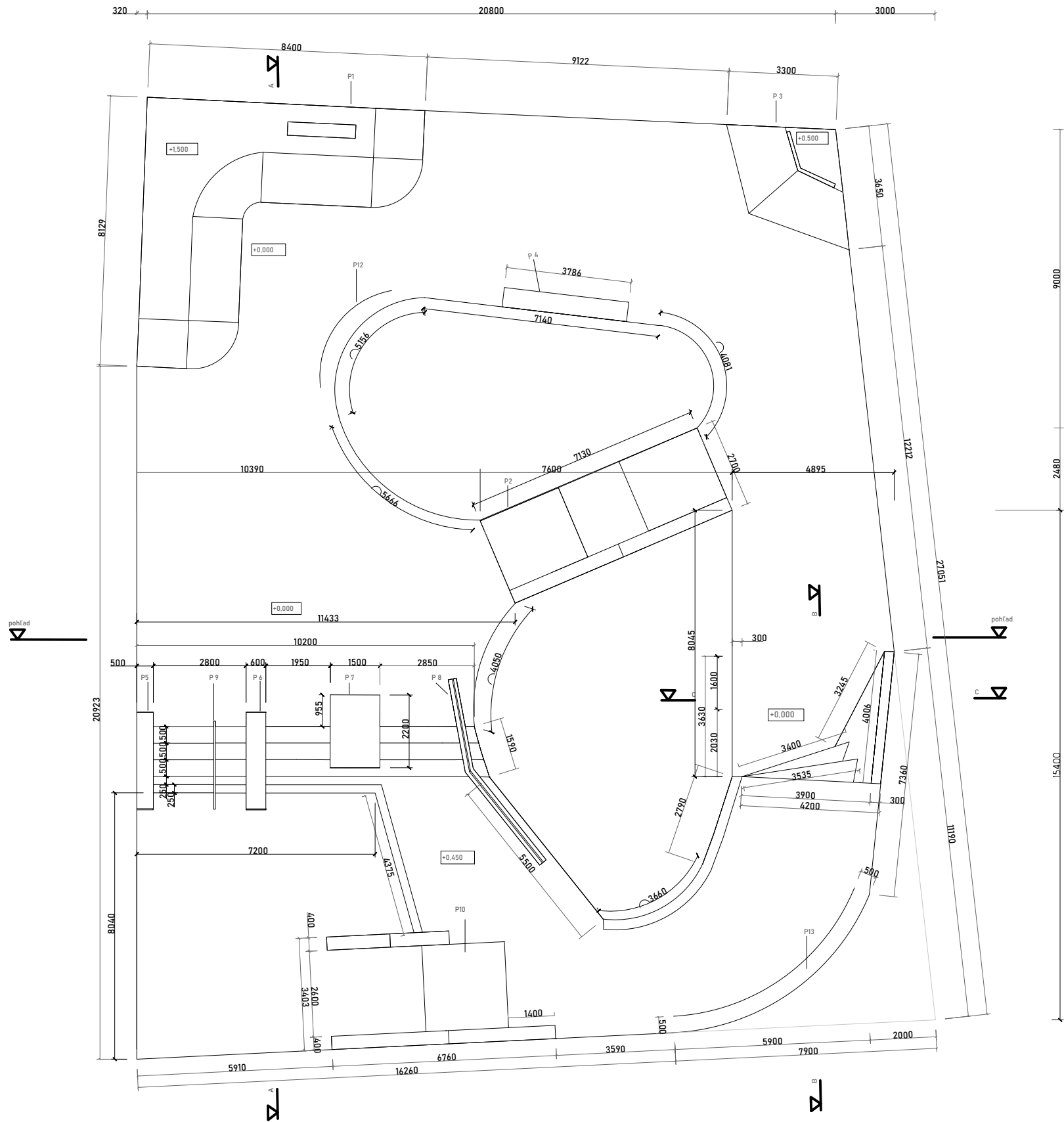


**Legenda**

	katastrálna mapa
	zameranie, vyhotovil Ing. Marek Javor, 2018
	navrhovaný voľnočasový priestor
	trávník v rámci voľnočasového priestoru, priestor pre výsadbu
	ochranné pásmo ŽSR

\_podrobnosť dokumentácie: projekt pre územné rozhodnutie o využití územia  
 \_dokumentácia nie je určená na realizáciu stavby, všetky rozmery musia byť upresnené v dokumentácii pre realizačný projekt  
 \_konštrukčné a atypické detaily podliehajú dokumentácii pre realizačný projekt  
 \_výkres sa nemeria, kóty sú smerodajné  
 \_všetky zmeny počas realizácie treba oznámiť a konzultovať s projektantom  
 \_dodávateľ nesie zodpovednosť za overenie rozmerov stavby od počiatku jej realizácie, prípadne nezhody je nutné pred realizáciou samotných prác konzultovať so zodpovedným stavebným dozom a projektantom. V realizácii je nutné dodržiavať dokumentáciu určenú pre realizačný projekt.  
 \_zmeny v architektonických plánoch je nutné konzultovať s architektom.  
 \_všetky stavebné úpravy porovnať s časťou stavebno-architektonického riešenia a s príslušnou profesiou  
 \_pri nešpecifikovaní kritérií, vlastností a postupov je nutné dodržiavať zákony, VZN, technické normy a predpisy.  
 \_technická správa, jej prílohy ako aj vyjadrenia všetkých účastníkov stavebného konania, tvoria nedeliteľnú súčasť projektovej dokumentácie.  
 \_projektová dokumentácia je súčasťou stavebného diela a podliehajú zákonu o autorských právach.  
 \_prezentované technické výkresy a všetky textové súčasti projektu definujú dielo, alebo jeho časť. Z toho titulu je projekt duševným majetkom a preto používať, rozširovať a publikovať ho možno iba so súhlasom. Zmeny v projekte možno vykonávať iba s písomným súhlasom autora.

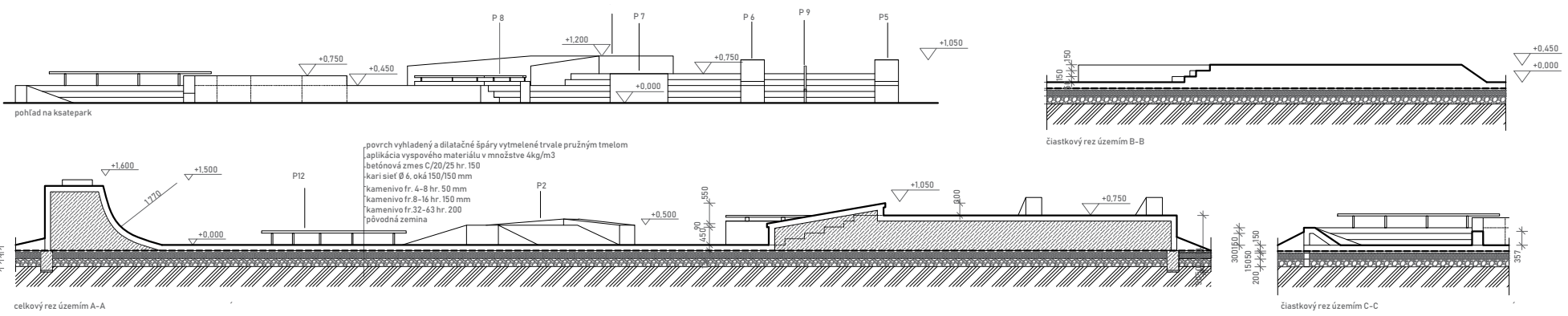
<b>autor:</b> Ing. arch. T. Pozdech	<b>vypracoval:</b> Ing. arch. T. Pozdech	<b>zodpovedný projektant:</b> Ing. arch. Miroslav Michalica	<b>razítko a podpis:</b> 
<b>investor:</b> Mestská časť Bratislava-Rusovce, Vývojová 8, 851 10 Bratislava			<b>dátum:</b> 16.02.21
<b>názov stavby:</b> Voľnočasový priestor, Bratislava-Rusovce			
<b>miesto stavby:</b> pozemok reg. C KN parc. č. 1115/1 k. ú. Rusovce			<b>stupeň:</b> Projekt pre územné rozhodnutie o využití územia
<b>obsah výkresu:</b> situácia			<b>formát:</b> A3
			<b>číslo výkresu:</b> 2
			<b>mierka:</b> 1:200



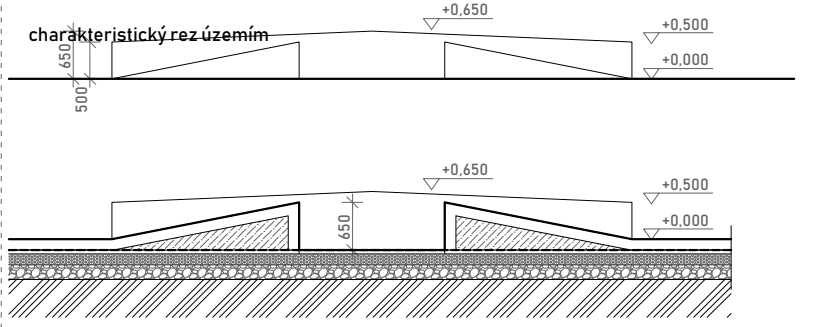
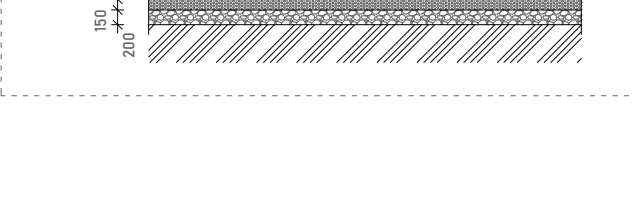
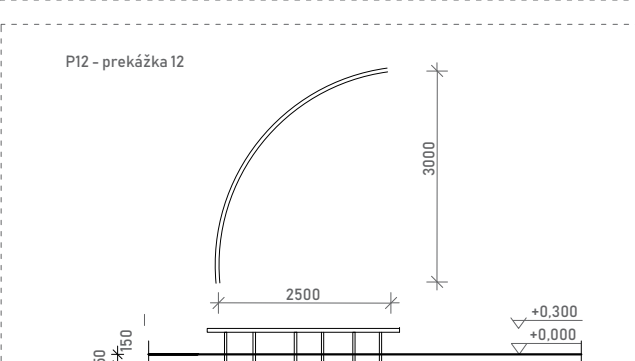
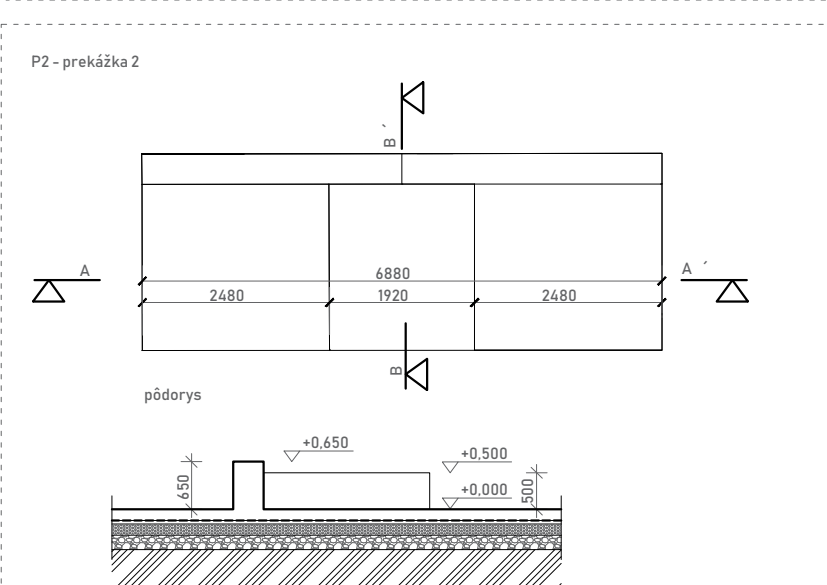
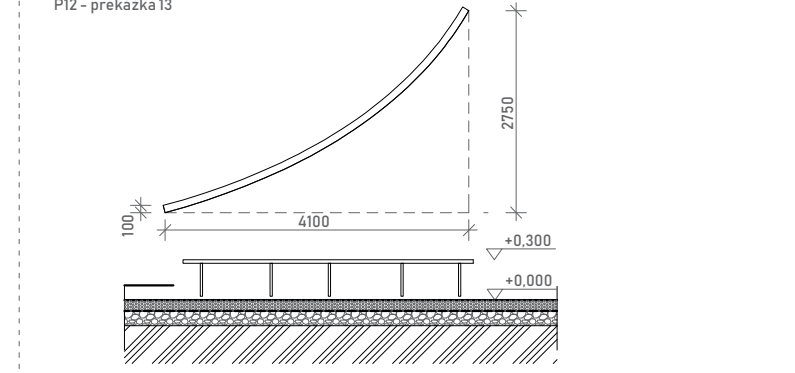
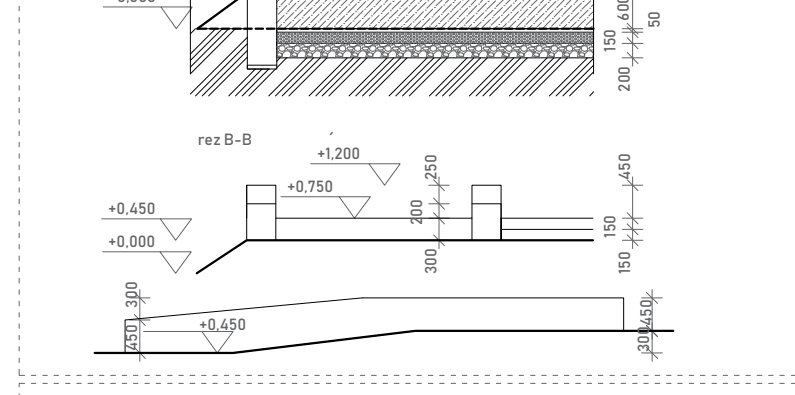
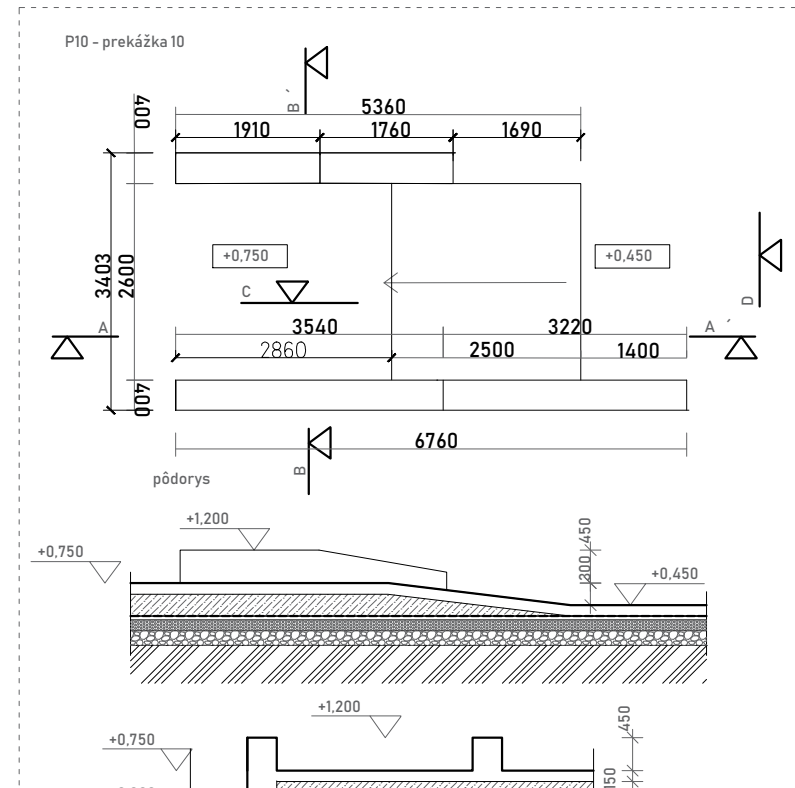
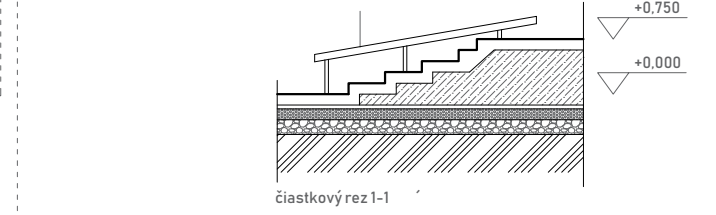
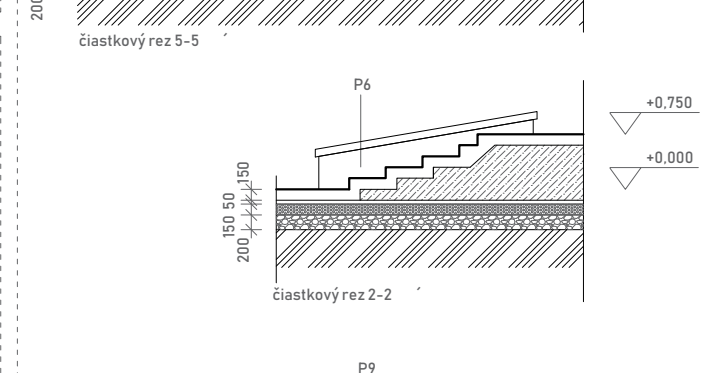
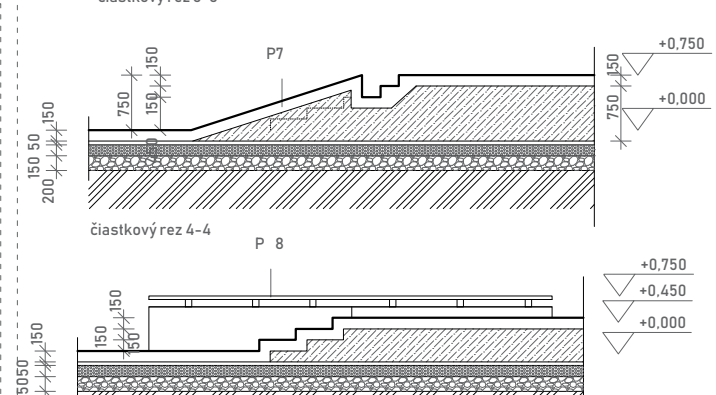
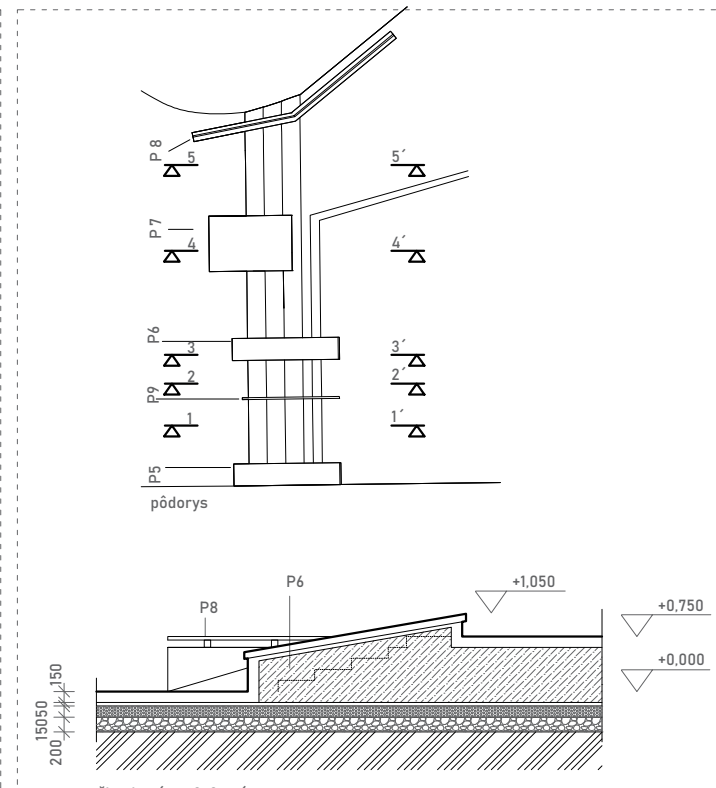
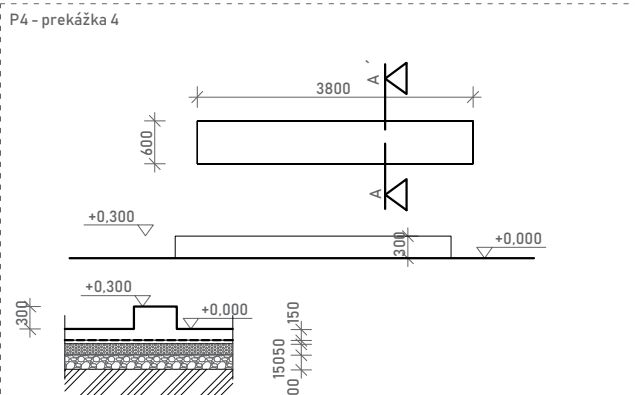
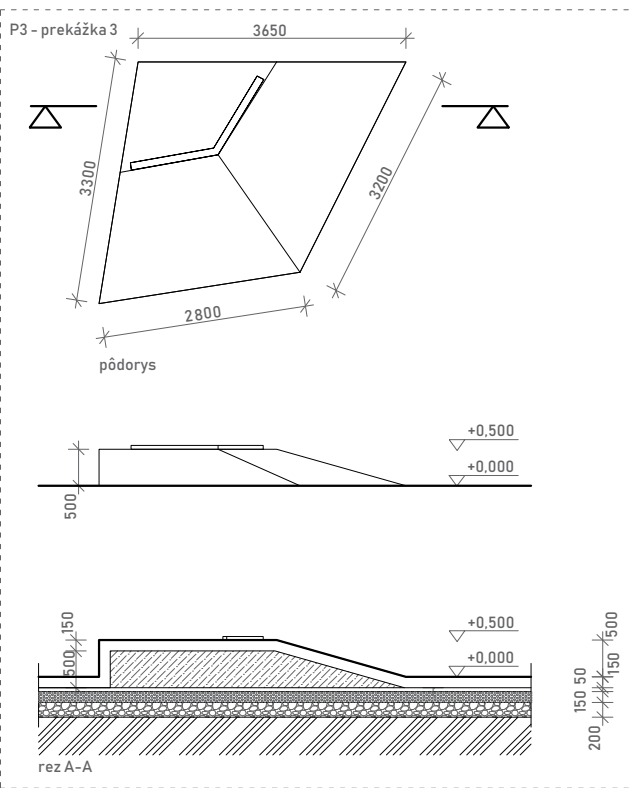
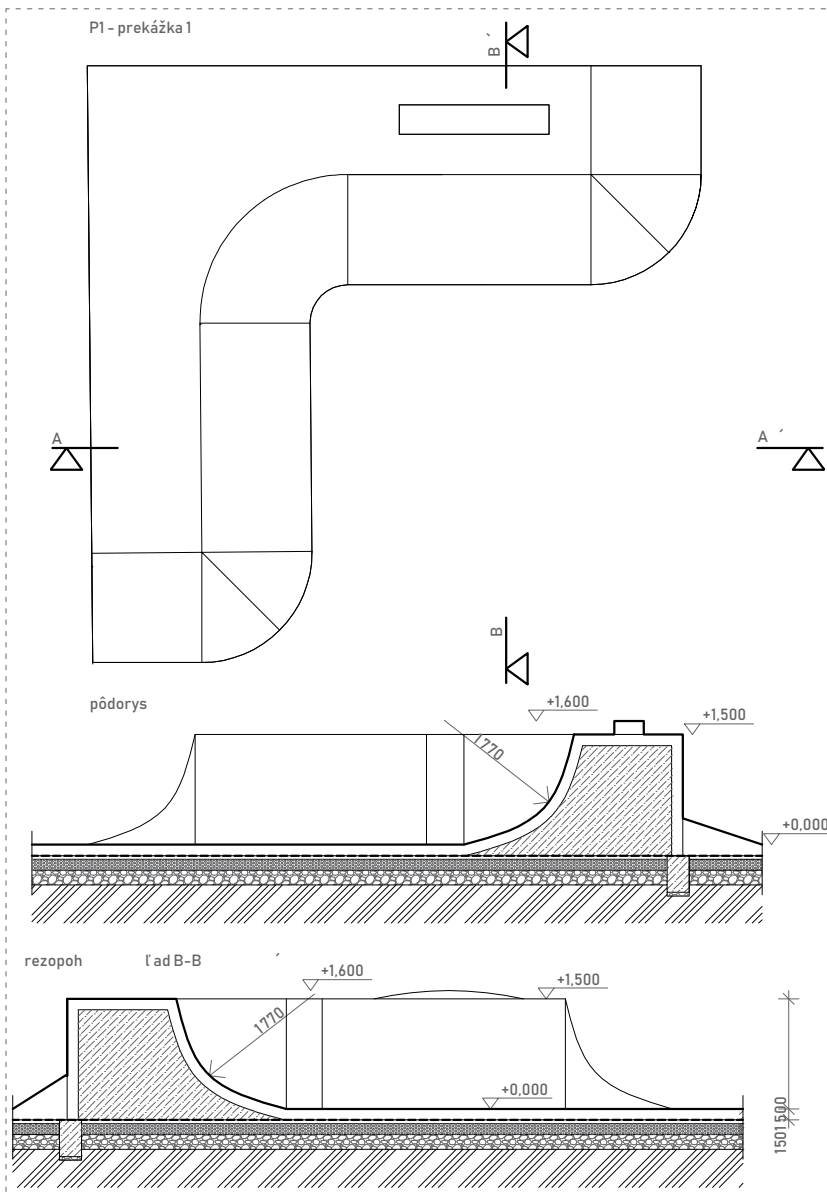
**Legenda**

- beton prostý
- betón vystužený
- kamenivo fr. 32 - 63 hr. 200 mm
- kamenivo fr. 16 - 32 hr. 150 mm
- zemina povodná

\_podrobnosť dokumentácie: projekt pre územné rozhodnutie o využití územia  
 \_dokumentácia nie je určená na realizáciu stavby, všetky rozmery musia byť upresnené v dokumentácii pre realizačný projekt  
 \_konštrukčné a atypické detaily podliehajú dokumentácii pre realizačný projekt  
 \_výkres sa nemeria, kóty sú smerodajné  
 \_všetky zmeny počas realizácie treba oznámiť a konzultovať s projektantom  
 \_dodávateľ nesie zodpovednosť za overenie rozmerov stavby od počiatku jej realizácie, prípadne nezhody je nutné pred realizáciou samotných prác konzultovať so zodpovedným stavebným dozom a projektantom. V realizácii je nutné dodržiavať dokumentáciu určenú pre realizačný projekt.  
 \_zmeny v architektonických plánoch je nutné konzultovať s architektom.  
 \_všetky stavebné úpravy porovnať s časťou stavebno-architektonického riešenia a s príslušnou profesiou  
 \_pri nešpecifikovaní kritérií, vlastností a postupov je nutné dodržiavať zákony, VZN, technické normy a predpisy.  
 \_technická správa, jej prílohy ako aj vyjadrenia všetkých účastníkov stavebného konania, tvoria nedeliteľnú súčasť projektovej dokumentácie.  
 \_projektová dokumentácia je súčasťou stavebného diela a podliehajú zákonu o autorských právach.  
 \_prezentované technické výkresy a všetky textové súčasti projektu definujú dielo, alebo jeho časť. Z toho titulu je projekt duševným majetkom a preto používať, rozmnožovať a publikovať ho možno iba so súhlasom. Zmeny v projekte možno vykonávať iba s písomným súhlasom autora.



autor: Ing. arch. T. Pozdech	vypracoval: Ing. arch. T. Pozdech	zodpovedný projektant: Ing. arch. Miroslav Michalica	razítko a podpis: 
investor: Mestská časť Bratislava-Rusovce, Vývojová 8. 85110 Bratislava			dátum: 16.02.21
názov stavby: Voľnočasový priestor, Bratislava-Rusovce			
miesto stavby: pozemok reg. C KN parc. č. 1115/1 k. ú. Rusovce			stupeň: Projekt pre územné rozhodnutie o využití územia
obsah výkresu: skatepark - situácia, rezy			formát: A3
			mierka: 1:150
			číslo výkresu: 3



- Legenda**
- beton prostý
  - betón vystužený
  - kamenivo fr. 32 - 63 hr. 200 mr
  - kamenivo fr. 16 - 32 hr. 150 mr
  - zemina povodná

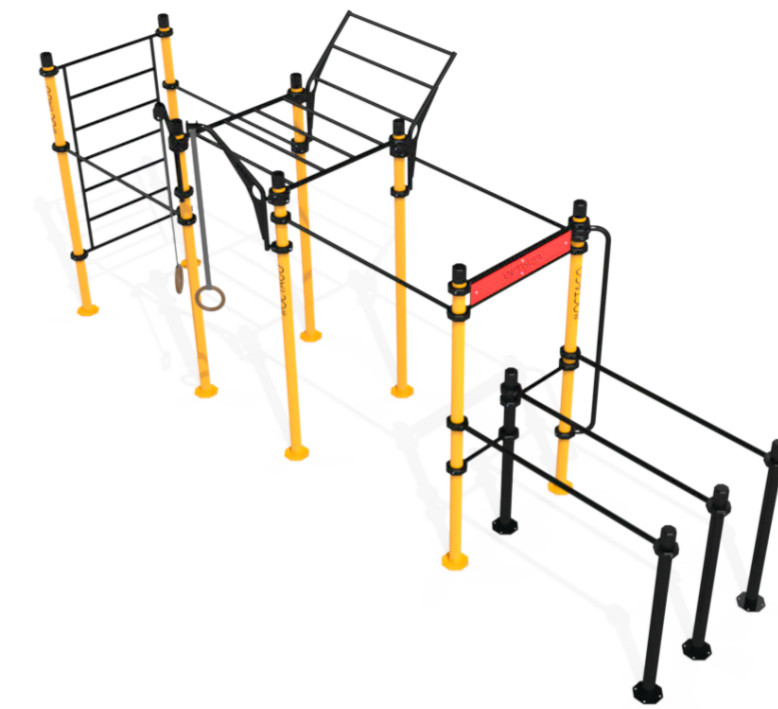
„podrobnost dokumentácie: projekt pre územné rozhodnutie o využití územia  
 „dokumentácia nie je určená na realizáciu stavby, všetky rozmery musia byť upresnené v dokumentácii pre realizačný projekt  
 „konštrukčné a atypické detaily podliehajú dokumentácii pre realizačný projekt  
 „výkres sa nemeria, kóty sú smerodajné  
 „všetky zmeny počas realizácie treba oznámiť a konzultovať s projektantom  
 „dodávateľ nesie zodpovednosť za overenie rozmerov stavby od počiatku jej realizácie, prípadne nezhody je nutné pred realizáciou samotných prác konzultovať so zodpovedným stavebným dozorným a projektantom. V realizácii je nutné dodržiavať dokumentáciu určenú pre realizačný projekt.  
 „zmeny v architektonických plánoch je nutné konzultovať s architektom.  
 „všetky stavebné úpravy porovnať s časťou stavebno-architektonického riešenia a s príslušnou profesiou  
 „pri nespecifikovaní kritérií, vlastností a postupov je nutné dodržiavať zákony, VZN, technické normy a predpisy.  
 „technická správa, jej prílohy ako aj vyjadrenia všetkých účastníkov stavebného konania, tvoria nedeliteľnú súčasť projektovej dokumentácie.  
 „projektová dokumentácia je súčasťou stavebného diela a podliehajú zákonu o autorských právach.  
 „prezentované technické výkresy a všetky textové súčasti projektu definujú dielo, alebo jeho časť. Z toho titulu je projekt duševným majetkom a preto používať, rozmnožovať a publikovať ho možno iba so súhlasom. Zmeny v projekte možno vykonávať iba s písomným súhlasom autora.“

autor: Ing. arch. T. Pozdech	vypracoval: Ing. arch. T. Pozdech	zodpovedný projektant: Ing. arch. Miroslav Michalica	razičko a podpis: 
investor: Mestská časť Bratislava-Rusovce, Vývojová 8. 85110 Bratislava			dátum: 16.02.21
název stavby: Voľnočasový priestor, Bratislava-Rusovce			
miesto stavby: pozemok reg. C KN parc. č. 1115/1 k. ú. Rusovce			stupeň: Projekt pre územné rozhodnutie o využití územia
skatepark - výkres prekážok			formát: A3
			mierka: 1:100
			číslo výkresu: 4

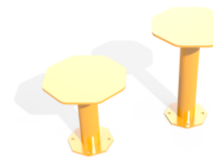
LEGENDA POUŽITÝCH PRVKOV

WORKOUT IHRISKO

W1 WOKROUT ZOSTAVA 2291 x 6600 x 2926mm



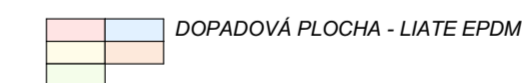
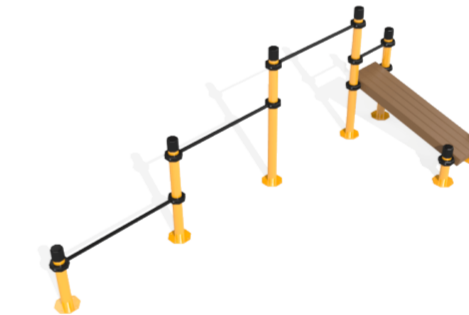
W2 BALANČNÉ STĹPY 350 x 350 x 510 mm



W3 BALANČNÉ PILIERE 500 x 120 x 892 mm



W4 TROJHRAZDA S LAVIČKOU 4300 x 1350 x 1500 mm



Riešenie dopadovej plochy-workout ihrisko:

Dopadová plocha -liate EPDM pod celým workout ihriskom 116,52 m<sup>2</sup>



ZODPOVEDNÝ PROJEKTANT:	Ing.Mário Chlaň	PARÉ PODPIS
AUTOR PROJEKTU:	Ing.Mário Chlaň	
INVESTOR/STAVEBNÍK:	Mestská časť Bratislava-Rusovce, Vývojová 8, 851 10 Bratislava, SK	
NÁZOV STAVBY:	<b>Voľnočasový priestor, Bratislava-Rusovce</b>	
POPIS PROJEKTU:	Jednoduchá stavba – športový charakter	
MIESTO STAVBY:	pozemok reg. C KN parc. č. 1115/1 k. ú. Rusovce	±0.000=pd 1.np
NÁZOV VÝKRESU / MIERKA:	<b>OSADENIE PRVKOV PRE WORKOUT</b> M=1:150	Č. VÝKRESU
ČÍSLO ZÁKAZKY	PROJEKT. STUPEŇ	STAVEBNÝ OBJEKT
O5_OCT	Projekt pre územné rozhodnutie o využití územia	všetky SO
		DÁTUM
		01.2021

