

INVESTOR:	MČ BRATISLAVA-RUSOVCE, VÝVOJOVÁ 8, 851 10 BA		
AUTORI PROJEKTU:			
ZODP. PROJEKTANT ČASTI PD:	ING. ALEXANDER KITANOVIČ		
NÁZOV PROJEKTU:	REKONŠTRUKCIA TECHNOLOGICKÝCH ZARIADENÍ V KUCHYNI MÚ	STUPEŇ PD: OHLÁSENIE STAVEBNÝCH ÚPRAV A UDRŽIAVACÍCH PRÁC	
NÁZOV ČASTI PD:	ARCHITEKTONICKO-STAVEBNÉ RIEŠENIE A VZT		
VYPRACOVAL:	ING. A. KITANOVIČ	FORMÁT:	7xA4
KONTROLOVAL:	ING. A. KITANOVIČ	MIERKA:	
NÁZOV VÝKRESU:		DÁTUM:	04/2018
		ČÍSLO VÝKRESU:	01
TECHNICKÁ SPRÁVA		ČÍSLO PARÉ	

OBSAH

1. IDENTIFIKAČNÉ ÚDAJE STAVBY.....	2
1.1 SPRACOVATELIA JEDNOTLIVÝCH ČASTÍ PROJEKTOVEJ DOKUMENTÁCIE.....	2
2. ZÁKLADNÉ ÚDAJE O STAVBE.....	3
2.1 Obsah projektu.....	3
2.2 Východiskové podklady.....	3
3. VŠEOBECNÝ POPIS OBJEKTU.....	3
3.1 Cieľ projektu.....	3
4. STAVEBNO-TECHNICKÉ RIEŠENIE	3
4.1 Búracie a demontážne práce.....	3
4.2 Novonavrhovaný stav.....	4
5. VZDUCHOTECHNIKA.....	4
6. ÚAJE O TECHNICKOM VYBAVENÍ.....	5
7. STAROSTLIVOSŤ O ŽIVOTNÉ PROSTREDIE.....	5
7.1 Nakladanie s odpadmi	5
7.2 Zhodnocovanie, resp. zneškodňovanie:.....	6
8. BEZPEČNOSŤ A OCHRANA ZDRAVIA PRI PRÁCI.....	6

1. IDENTIFIKAČNÉ ÚDAJE STAVBY

Názov stavby:	Rekonštrukcia technologických zariadení v kuchyni MÚ
Miesto stavby:	Miestny úrad s kultúrnou sálou, Vývojová ulica č.8, Bratislava-Rusovce
Charakter stavby:	rekonštrukcia
Investor:	MČ Bratislava-Rusovce, Vývojová 8, 851 10 Bratislava
Zodpovedný projektant:	Ing. Alexander Kitanovič, Starorímska 12, 851 10 Bratislava
Stupeň:	stavebné úpravy a udržiavacie práce
Zhotoviteľ stavby:	bude určený vo výberovom konaní
Dátum:	apríl 2018
Katastrálne územie:	Rusovce
Parcela:	581

1.1 SPRACOVATELIA JEDNOTLIVÝCH ČASTÍ PROJEKTOVEJ DOKUMENTÁCIE

Stavebné riešenie:	Ing. Alexander Kitanovič
Vzduchotechnika:	Ing. Zdenko Kušnierik
Zdravotechnika:	Ing. Miroslava Šuchterová
Elektroinštalácia:	Pavol Friso
Protipožiarne zabezpečenie stavby:	Ing. Milan Duchoň

2. ZÁKLADNÉ ÚDAJE O STAVBE

2.1 Obsah projektu

Projektová dokumentácia predmetnej akcie rieši na základe požiadaviek investora rekonštrukciu technologických zariadení v kuchyni MÚ, odsávanie pár z kuchyne, úpravu rozvodov inštalácií a nútené vetranie sociálnych zariadení.

2.2 Východiskové podklady

- požiadavky investora
- osobná obhliadka (fotodokumentácia)
- zameranie kuchyne

3. VŠEOBECNÝ POPIS OBJEKTU

Jedná sa o budovu miestneho úradu s kultúrnym domom na Vývojovej ulici č. 8 v Rusovciach. Budova je čiastočne podpivničená a pozostáva z dvoch nadzemných podlaží, zastrešená je jednoplášťovou plochou strechou. Zvislé nosné konštrukcie budovy sú murované steny z keramických tvárnic a z plných pálených tehál. Hrúbka obvodových stien je 410 mm vrátane omietky a zateplenia. Obvodové steny budovy sú zateplené polystyrénom hr. 50 mm. Priečky sú murované z keramických priečkových a z plných pálených tehál, ich hrúbka je 100 mm a 150 mm. Vodorovné nosné konštrukcie tvoria monolitické železobetónové stropné dosky hrúbky 250 mm, ktoré sú uložené na železobetónových vencoch a prekladoch.

3.1 Cieľ projektu

Energeticky náročné elektrické zariadenia ako aj zastarané technologické zariadenia budú odstránené a nahradené novými technologickými zariadeniami, resp. prvkami v antikorovom prevedení z dôvodu uľahčenia prác v kuchyni, ale hlavne z dôvodu efektivity a kvality podávaných jedál. V kuchyni bude vymenená elektroinštalácia, osvetlenie a vykurovacie telesá, upravia sa rozvody plynu, vody a odpadu pre napojenie nových technologických zariadení. Vymenené a doplnené budú aj zariadenia predmety, keramická dlažba a keramické obklady stien a pod.. Ďalej v kuchyni bude doplnená vzduchotechnika pre odsávanie pár cez digestory. Vetranie kuchyne a skladu bude zabezpečené prirodzene oknami, na ktorých budú osadené sieťky proti hmyzu. V sociálnych zariadení vo vnútri dispozície bude zabezpečený odvod vzduchu núteným vetraním (ventilátor s dobehom).

Kuchyňa bude vybavená primeraným strojno-technickým zariadením a pracovnými plochami na prípravu múčnych jedál, zeleniny, prípravu mäsa, umýváreň bieleho kuchynského riadu a umýváreň čierneho kuchynského riadu, umývadlo rúk s mydlom a kuchynskými utierkami. Do kuchyne bude dovážaná očistená a vákuovo balená zelenina ako aj mäso.

Šatňa pre personál bude vybavená šatňovými skrinkami, ktoré sú oddelené od skladu DKP posuvnými dverami.

Dispozícia usporiadania technologických zariadení je zrejma z výkresovej časti projektovej dokumentácie.

Zrekonštruovaná kuchyňa bude slúžiť pre potreby materskej školy počas stavebných prác na objekte jedálne ZŠ. Následne bude využívaná pri organizovaní rôznych kultúrnych a spoločenských podujatí v kultúrnom sále.

4. STAVEBNO-TECHNICKÉ RIEŠENIE

4.1 Búracie a demontážne práce

Pred samotným odstránením keramickej dlažby a obkladu sa zdemontujú všetky technologické zariadenia, vykurovacie telesá, zariadenia predmety, sanita, osvetlenie a inštalácie. V celom priestore je navrhnuté kompletne odstránenie keramickej dlažby a keramickeho obkladu zo stien a v prípade potreby aj malty pod dlažbou a obkladom a odtúych častí. Prestup VZT potrubia sa zrealizuje cez jestvujúci zamurovaný otvor. Výdajné/príjmové drevené okienko v priečke sa odstráni vrátane pultov, zdemontované budú vnútorné dvere vrátane oceľovej zárubne. V priečke pod novonavrhovaným príjmovým okienkom sa vybúra otvor pre budúce manipulačné dvere, šírka stavebného otvoru je 1000

mm. Rozsah búracích a demontážnych prác je zrejmý z výkresovej časti projektovej dokumentácie.

4.2 Novonavrhaný stav

Nové elektroinštalačné rozvody vedené po stenách pod stropom v lištách sa zakapotujú sadrokartónom, zvislé elektroinštalačné rozvody treba zasekať do drážky v stene a schovať ich pod omietku/obklad. Nové rozvody vody a kanalizácie vedené v stene sa napoja na jestvujúce vnútorné stúpačky kanalizácie a vody. Pred kotlom a panvicou sa v podlahe vyseká otvor pre osadenie líniového žľabu, ktorý sa napojí na jestvujúcu kanalizáciu.

Po odstránení keramickej dlažby a obkladu zo stien treba zistiť ich skutkový stav, ošetriť oduté časti. Podklad podlahy sa vyčistí, prebrúsi a napenetruje. Po ukončení prípravných prác sa podklad podlahy vyrovná samonivelizačnou hmotou a prebrúsi. Ako nášľapná vrstva je navrhnutá keramická dlažba, v kuchyni sa použije protišmyková keramická dlažba. Podklad stien a stropu sa vyspraví, vyrovná stierkou, prebrúsi. Podklad musí byť suchý, čistý, vyzretý, rovinný bez trhlín, zbavený prachu, lakových a olejových vrstiev, starých nesúdržných náterov, výkvetov solí a pod. Na pripravený podklad sa naniesie penetračný náter. Povrchová úprava stien a stropu je maľovka, v kuchyni sa použije keramický obklad výšky 2000 mm. Rohové styky sa utesnia pružným silikónovým tmelom.

Nové vnútorné dvere jednokrídlové, resp. dvojkrídlové sú navrhované drevené hladké plné. Výdajné/príjmové okienko je navrhované celopresklenné dohora posuvné z plastových profilov a doplnené dreveným pultom.

V m.č. 1.24 (technická miestnosť) nad výlevkou a v m.č. 1.25 (WC) je navrhnutý zavesený sadrokartónový podhľad, použije sa impregnovaný sadrokartón.

Z požiarneho hľadiska jestvujúce dvojkrídlové dvere v priečke sa nahradia novými drevenými dvojkrídlovými dverami s požiarou odolnosťou a so samozatváračom vrátane oceľovej zárubne.

V rámci vykurovania sa navrhuje v m.č. 1.21 (kuchyňa) vymeniť celú oceľovú stúpačku od 1.PP po 2.NP za medené potrubie a pôvodné vykurovacie telesá vymeniť za nové a do m.č. 1.24 (technická miestnosť) doplniť vykurovacie teleso a prispôbiť pôvodné pripojovacie potrubie.

Po dokončení stavebných prác sa vykoná montáž technologických zariadení, vykurovacích zariadení, sanity a osvetlenia.

Zo statického hľadiska priestorová tuhosť objektu nie je nijak rekonštrukciu objektu pozmenená. Sústava pôvodných nosných prvkov zabezpečujúca priestorovú tuhosť objektu ju aj po rekonštrukcii bude plne zabezpečovať. Pri správnej realizácii úprav budú splnené podmienky mechanickej odolnosti a stability.

5. VZDUCHOTECHNIKA

Nové vzduchotechnické zariadenie (ďalej len VZT) zabezpečí odsávanie pár cez digestory v kuchyni. Odvod vzduchu bude zabezpečený vetracím stavebnicovým systémom so vzduchovým výkonom 3700 m³/h. VZT budú z pozinkovaného plechu a umiestnené pod stropom v kuchyni. Odsávací ventilátor bude umiestnený v exteriéry na fasáde. Bude mať integrovanú zatváraciu spätnú klapku a vzduch bude odvádzaný potrubím nad strechu objektu. Výkon ventilátora bude možné regulovať. Odsávanie vzduchu z kuchyne bude cez nerezové odsávacie digestory s lapačmi tukov a osvetlením 2250x1200 nad kotlom, panvicou, 1500x1200 nad šporákom, 1250x1200 nad konvektomatom a 1250x1200 nad umývačkou riadu. Elektronapojenie bude zabezpečené z rozvádzača.

Sociálne zariadenia vo vnútri dispozície budú mať nútené vetranie. Vetranie bude nútene podtlakovo odvetrané potrubným ventilátorom s dobehom pre jednotlivé miestnosti samostatne. Potrubie odvodu vzduchu bude vedené pod stropom na fasádu do exteriéru.

Návrh vzduchotechniky vychádzal z platných hygienických predpisov a noriem, hlavne:

1. STN EN 13053-A1 Vetranie budov. Jednotky na úpravu vzduchu. Hodnotenie a vlastnosti jednotiek, súčastí a komôr jednotiek.
2. STN EN ISO 717-2:2000/A1 Akustika. Hodnotenie zvukovo izolačných vlastností budov a stavebných konštrukcií STN 73 0802 požiarne bezpečnosť stavieb – spoločné ustanovenie.
3. STN 73 0872 Ochrana stavieb proti šíreniu požiaru vzduchotechnickým zariadením.
4. STN 73 0548 Výpočet tepelnej záťaže klimatizovaných priestorov.
5. Vyhláška č. 326/2002 ktorou sa stanovujú najvyššie prípustné hodnoty zdraviu škodlivých faktorov vo vnútornom ovzduší budov.

6. Zákon č. 596/2002 o ochrane zdravia ľudí
7. Nariadenie vlády SR č. 40/2002 o ochrane zdravia pred hlukom a vibráciami.
8. Zákon č. 309/1991 Zb. Z., v znení zákona č. 218/1992Zb. zákona č. 148/1994 Z.z. a zákona č. 256/1995 Z.z., zákona č. 393/1998 Z.z., zákona č. 459/2000 Z.z. a zákona č 478/2002 Z.z. o ochrane ovzdušia pred znečisťujúcimi látkami a nariadenie vlády SR č. 92/1996 Z.z. v znení nariadenia vlády SR č 473/2000 Z.z. o ochrane ovzdušia pred znečisťujúcimi látkami.
9. Záväzné opatrenia Ministerstva zdravotníctva Slovenskej Republiky, čiastka 7/78.
10. Hygienické požiadavky na pracovné prostredie.
11. Vyhl. č. 288/200 MVSR, ktorou sa stanovujú technické požiadavky na požiaru bezpečnosť pri výstavbe a pri užívaní stavieb.
12. Nariadenie komisie EU č. 1253/2014 Ecodesign
13. VDI 2052 – výpočet pre odťah tepla a vlhkosti z kuchynských prevádzok.

6. ÚAJE O TECHNICKOM VYBAVENÍ

Zdravotechnika – rieši rozvod a inštaláciu kanalizácie, vody a prívod plynu k navrhovaným technologickým zariadeniam, napojenie nových zariadení na vnútorný vodovod a kanalizáciu, zabezpečenie ohrevu TUV pre potreby kuchyne. Projekt zdravotníckej tvorí samostatnú časť projektovej dokumentácie.

Elektroinštalácia a umelé osvetlenie – rieši inštaláciu vedenia NN rozvodov v riešenej časti, návrh nových silnoprúdových rozvodov, svetelnej a zásuvkovej inštalácie k navrhovaným strojno-technickým zariadeniam kuchyne. Projekt elektroinštalácie tvorí samostatnú časť projektovej dokumentácie.

Vzduchotechnika – rieši odvetranie kuchyne cez digestory a nútené vetranie sociálnych zariadení.

7. STAROSTLIVOSŤ O ŽIVOTNÉ PROSTREDIE

7.1 Nakladanie s odpadmi

Predpokladané bilancie odpadov vznikajúcich pri realizácii stavby.

Stavba pri dodržaní projektových parametrov nemá negatívny vplyv na kvalitu životného prostredia.

V zmysle Vyhlášky Ministerstva životného prostredia SR č. 283/2001 Z. z., č. 284/2001 Z. z., prílohy č.1, ktorou sa ustanovuje katalogizácia odpadov, Vyhlášky MŽP SR č. 129/2004 Z. z. a v zmysle Zákona č.223/2001 Zb. O odpadoch sú odpady vznikajúce počas výstavby zatriedené nasledovne :

Číslo skupiny, podskupiny a druhu odpadu	Názov skupiny, podskupiny a druhu odpadu	Kat. odpadu	Množstvo (t)	Spôsob zhodnoc. resp. zneškod.
17 01	BETÓN, DLAŽDICE, OBKLADAČKY			
17 01 03	Obkladačky, dlaždice a keramika	O	1	D1
17 01 07	Zmesi betónu, dlaždíc, obkladačiek	O	0,05	D1
17 02	DREVO, SKLO, PLASTY			
17 02 01	Drevo	O	0,03	R1
17 02 03	Plasty	O	0,01	R3
17 04	KOVY			
17 04 11	Káble iné ako uvedené v 17 04 10	O	0,01	R4
17 06	IZOLAČNÉ MATERIÁLY			
17 06 04	Izolačné materiály iné ako 17 06 03	O	0,01	D1
17 08	STAVEBNÉ MATERIÁLY NA BÁZE SADRY			
17 08 02	Stavebné materiály na báze sadry iné ako 17 08 01	O	0,01	D1
17 09	INÉ ODPADY ZO STAVIEB A DEMOLÁCIÍ			
17 09 04	Zmiešané odpady zo stavieb a demolácií iné ako v 17 09 01 - 03	O	0,02	D1
15 01	ODPADOVÉ OBALY			

15 01 06	Zmiešané obaly	O	0,1	D1
----------	----------------	---	-----	----

7.2 Zhodnocovanie, resp. zneškodňovanie:

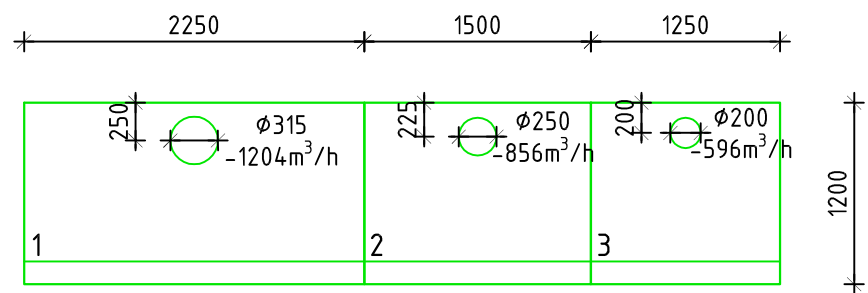
- R1 - využitie najmä ako palivo alebo na získanie energie iným spôsobom
- R3 - recyklácia alebo spätné získavanie organických látok
- R4 - recyklácia alebo spätné získavanie kovov a kovových zlúčenín
- D1 - uloženie do zeme alebo na povrchu (napr. skládka odpadov)

8. BEZPEČNOSŤ A OCHRANA ZDRAVIA PRI PRÁCI

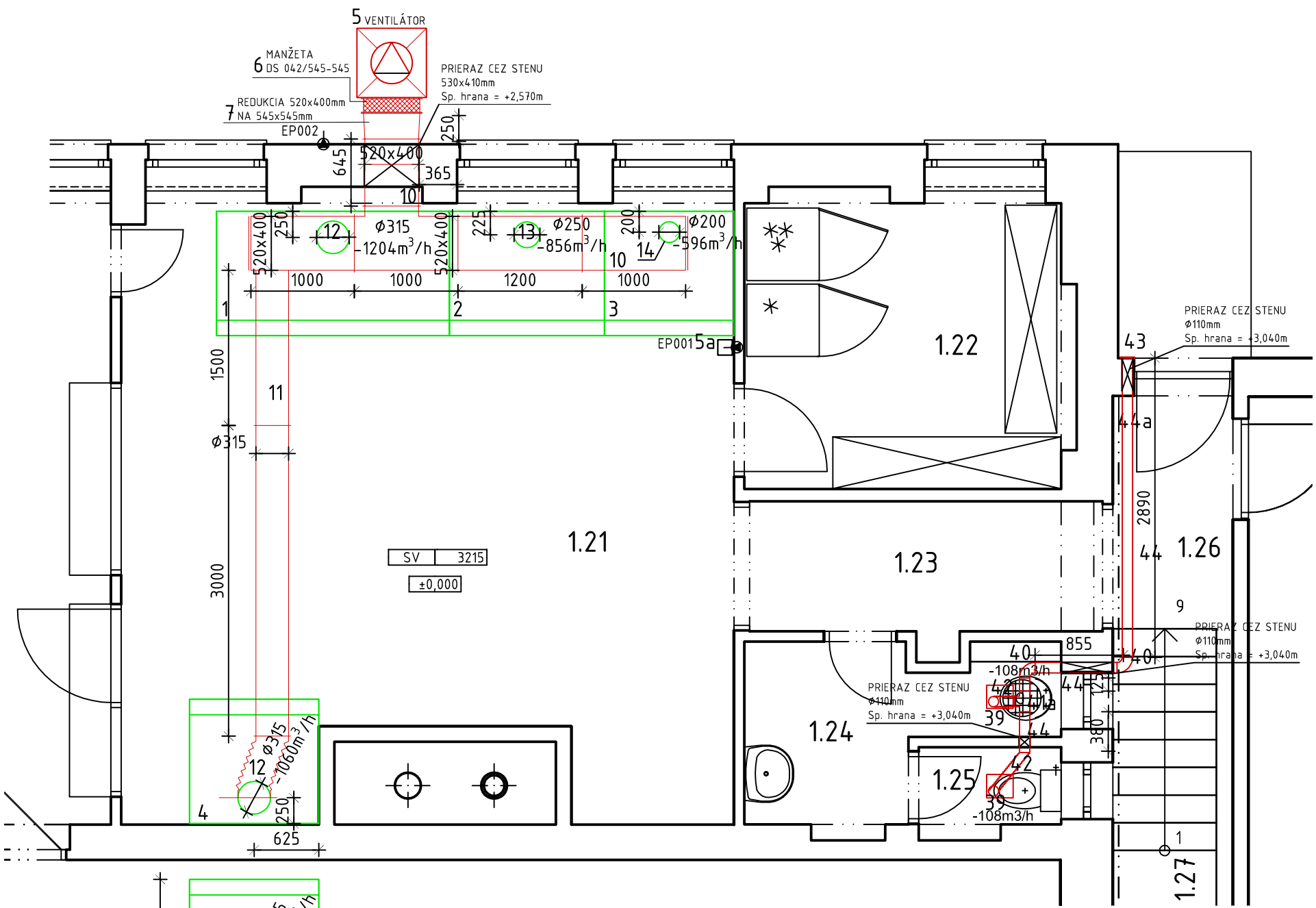
Počas stavebných prác je vybraný dodávateľ resp. zúčastnení dodávateľa povinní rešpektovať a dodržiavať normy, technické a technologické postupy a riadiť sa Zákonom 124/2006 Z. z. O bezpečnosti a ochrane zdravia pri práci a o zmene a doplnení niektorých zákonov v znení neskorších predpisov a Vyhláškou č. 374/90 Zb., SÚBP a SBÚ O bezpečnosti práce a ostatnými súvisiacimi predpismi.

Počas stavebných prác je vybraný dodávateľ resp. zúčastnení dodávateľa povinní rešpektovať a dodržiavať i podmienky obsiahnuté v Zákone NR SR č. 124/2006 Z. z. O bezpečnosti a ochrane zdravia pri práci a o zmene a doplnení niektorých zákonov v znení neskorších predpisov a v Nariadení vlády SR č. 387/2006 Z. z., v súvislosti s uplatnením STN 01 0802 a v Nariadení vlády SR č. 281/2006 Z. z. o minimálnych bezpečnostných a zdravotných požiadavkách pri ručnej manipulácii s bremenami a č. 355/2007 Z.z. o ochrane, podpore a rozvoji verejného zdravia a o zmene a doplnení niektorých zákonov v znení neskorších predpisov.

Zdôrazňujeme, že na konštrukčnú dokumentáciu vyhradeného technického zariadenia platí požiadavka vyhlášky Ministerstva práce, sociálnych vecí a rodiny SR č. 508/2009 Z. z. ktorou sa ustanovujú podrobnosti na zaistenie bezpečnosti a ochrany zdravia pri práci s technickými zariadeniami tlakovými, zdvíhacími, elektrickými a plynovými a ktorou sa ustanovujú technické zariadenia, ktoré sa považujú za vyhradené technické zariadenia a par. 14 ods. 1 pís. d) zákona č. 124/2006 Z. z. o bezpečnosti a ochrane zdravia pri práci a o zmene a doplnení niektorých zákonov v znení neskorších predpisov.



LEGENDA MIESTNOSTÍ		
OZN. NA VÝK.	ÚČEL MIESTNOSTI	PLOCHA [m ²]
1.21	KUCHYŇA	33.90 m ²
1.22	SKLAD	9.06 m ²
1.23	CHODBA	4.59 m ²
1.24	TECHNICKÁ MIESTNOSŤ	3.91 m ²
1.25	WC	1.15 m ²
1.26	CHODBA	2.95 m ²
1.27	SCHODISKO	3.13 m ²



INVESTOR:	MČ BRATISLAVA-RUSOVCE, VÝVOJOVÁ 8, 851 10 BA	STUPEŇ PD: OHLÁSENIE STAVEBNÝCH ÚPRAV A UDRŽIAVACÍCH PRÁC	
AUTORI PROJEKTU:			
ZODP. PROJEKTANT ČASTI PD:	ING. ALEXANDER KITANOVIČ		
NÁZOV PROJEKTU:	REKONŠTRUKCIA TECHNOLOGICKÝCH ZARIADENÍ V KUCHYNI MÚ		
NÁZOV ČASTI PD:	VZDUCHOTECHNIKA	FORMÁT: 3x4 ČÍSLO PARÉ	
VYPRACOVAL:	ING. ZDENKO KUŠNIERIK		MIERKA: 1:50
KONTROLOVAL:	ING. A. KITANOVIČ		DÁTUM: 04/2018
NÁZOV VÝKRESU:	RIEŠENÁ ČAŠŤ PÔDORYSU 1.NP	ČÍSLO VÝKRESU: 05	

OBSAH A FORMA TOHOTO VÝKRESU JE MAJETKOM PROJEKTANTA. KOPÍROVANIE A POUŽITIE INÉ AKO ZMLUVNE DOHODNUTÉ JE ZAKÁZANÉ

