

# Castellum 2020



## Sumarizácia verejnej participácie

Január 2020

Vypracovala pracovná skupina pre participáciu pre projekt Castellum 2020

Január 2020, Bratislava-Rusovce

## Obsah

Projekt Castellum 2020 .....	4
Vymedzenie územia .....	4
História plánov budovania priestoru .....	5
Rámce územného plánu .....	5
Verejná participácia.....	6
Anketa .....	7
Počet a rozdelenie respondentov .....	7
Otázka 1: prvky na námestí .....	8
Otázka 2: využitie územia.....	9
Otázka 3: služby .....	10
Otázka 4 a 5: prepojenie s parkom.....	11
Otázka 6 a 7: podpora cyklodopravy.....	12
Otázka 8: čo by ste v tomto priestore nechceli? .....	13
Otázka 9: ambulancie .....	15
Otázka 10: iné podnety k zdravotnému stredisku.....	16
Otázka 11: iné podnety .....	17
Verejné stretnutie .....	22
Zo zápisu z diskusie.....	22
Podnety od volených zástupcov MČ .....	23
Podnety poslancov za OI Pre Rusovce.....	23
Podnety poslancov za OZ Rusovčan .....	24
Iné podnety – grafické, obrázkové .....	25

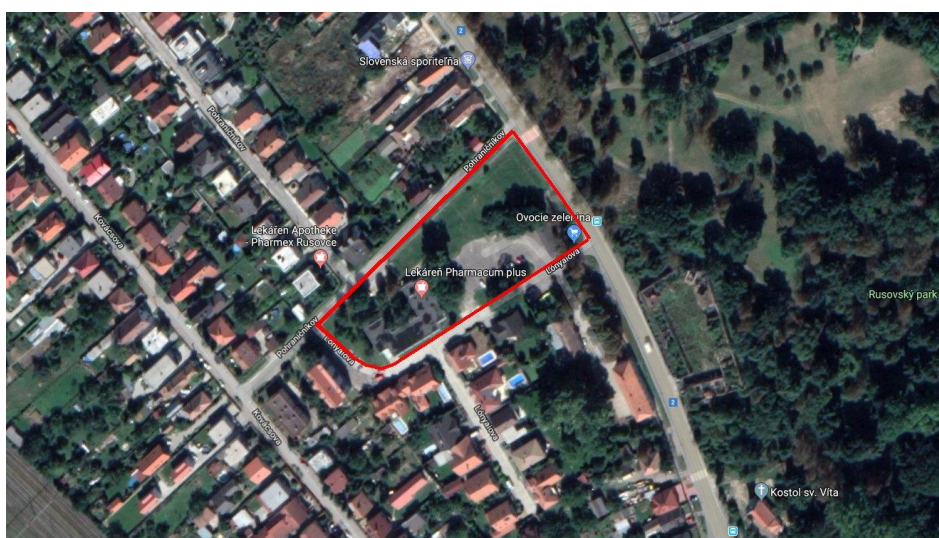
## Projekt Castellum 2020

Projekt sa týka plánu vedenia mestskej časti Bratislava-Rusovce vybudovať v priestore existujúceho zdravotného strediska a jeho okolia nový verejný priestor s námestím, službami, občianskou vybavenosťou a bývaním.

Tento dokument je sumarizáciou verejnej participácie, ktorá je úvodným štádiom pripravovanej súťaže, ktorá bude riešiť architektúru pre rozvoj tohto územia. Neobsahuje návrhy pre túto súťaž, tie budú spracované v samostatnom dokumente. Neobsahuje ani interpretáciu výsledkov občianskej participácie: obsahuje iba o popis a sumarizáciu výsledkov participácie.

### Vymedzenie územia

Územie je zo severovýchodnej strany ohraňené ulicou Pohraničníkov, zo severozápadnej strany ulicou Balkánska, z juhovýchodnej strany bytovým domom Kováčsova a zo strany juhozápadnej existujúcou zástavbou a ulicou Lónyaiova.



Obrázok 1: Ohraničenie riešeného územia

V platnom územnom pláne zóny Pamiatková zóna ide o sektor B43.



Obrázok 2: Výsek mapky z územného plánu zóny Pamiatková zóna

### História plánov budovania priestoru

Predošlé vedenie MČ v tomto priestore (rozšírenom o sektor B44 – pozri Obrázok 2: Výsek mapky z územného plánu zóny Pamiatková zóna) v roku 2010 už plánovalo vybudovať námestie s občianskou vybavenosťou a bývaním. Za týmto účelom prebehla architektonická súťaž, ktorej výsledky je možné vidieť na webovej stránke [www.castellum.sk](http://www.castellum.sk).

V nasledujúcich rokoch sa projekt nerealizoval, pretože realizáciu blokovali nevysporiadané pozemky. Táto prekážka je v súčasnej dobe odstránená, avšak výsledky pôvodnej súťaže nie je už možné použiť, pretože:

- V roku 2017 bol prijatý územný plán zóny, ktorý na časti územia (sektor B44) definuje limity, ktoré zadanie pôvodnej súťaže, ako aj výsledné návrhy, nespĺňajú. Nakoľko architektonické riešenia riešili územie ako celok, nie je možné vziať z nich iba sektor B43 – celé návrhy by tým strácali zmysel.
- Dom záhradkárov, nachádzajúci sa v sektore B44, sa stal pamiatkovo chráneným. Pôvodne sa počítalo s jeho asanáciou.
- Od roku 2021 platia nové technické normy pre energetickú náročnosť výstavby nových budov, s čím pôvodné návrhy nemohli počítať.
- Vzhľadom na zmenu klímy predstavuje 10 rokov, ktoré uplynuli od pôvodnej súťaže, zásadnú zmenu vo vnímaní potrieb plánovania verejných priestorov – vodozadržné opatrenia či potrebu tienenia verejných priestorov pôvodné návrhy neriešili. Bolo by veľkou chybou upäť sa na výsledky súťaže, ktorá prebehla v čase, keď ešte nebolo všeobecné povedomie o meniacej sa klíme a z nej vyplývajúcich extrémov počasia.

### Rámce územného plánu

Platný územný plán zóny Pamiatková zóna definuje základné limity pre sektor B43:

- Index zastavanosti: 30 %
- Maximálna podlažnosť: 3,5
- Index zelene: 30 %

## Verejná participácia

Verejnú participáciu k projektu Castellum 2020 viedla pracovná skupina, ktorá bola zriadená 8. 11. 2019 starostkou MČ. Výsledkom participácie budú podklady pre zadanie súťaže, ktorá bude riešiť architektúru tohto územia.

Participácia mala za cieľ osloviť čo najširší okruh Rusovčanov, ktorí sú schopní a ochotní vyjadriť názor na budúcnosť lokality: **funkciu územia, jeho myšlienku, vzhľad a charakter, princípy či parametre riešenia, konkrétne prvky na budúcom námestí, konkrétne služby v rámci polyfunkcie, konkrétne ambulančné v budúcom novom zdravotnom stredisku** a pod.

Formou participácie sa naopak neriešil základný zámer projektu (vybudovanie nového námestia s verejným priestorom, bývaním a polyfunkciou) a odborné časti projektu (architektúra, riešenie dopravy).

Pracovná skupina zbierala rovnaké podnety aj od predstaviteľov MČ - od oboch hlavných politických síl, ktoré v Rusovciach pôsobia, tak, aby nik nebol vynechaný z procesu.

Hlavným výstupom participácie bude spracovaný zoznam námetov, návrhov limitov či iných parametrov pre toto územie, ktoré budú následne pretavené do zadania súťaže.

Zmyslom takto poňatej občianskej participácie je, aby sa občania nevyjadrovali až dodatočne k hotovému projektu, ktorý má spravidla už veľmi obmedzené možnosti korekcií, ale naopak: aby sa zmysluplné námety občanov dostali priamo do zadania štúdie.

Participácia prebiehala formou nasledovných aktivít:

- Anketa
- Verejné stretnutie
- Podnety od volených zástupcov MČ

## Anketa

Anketa pre verejnú participáciu projektu Castellum 2020 bola sformulovaná a vedená pracovnou skupinou s pomocou externých spolupracovníkov – sociologičky a odborníčky na verejné participácie.

Anketa sa zamerala na zistenie potrieb a preferencií Rusovčanov ohľadom funkcie územia, konkrétnych prvkov, preferencie služieb, špecifických otázok ako je funkčné či estetické prepojenie územia s príľahlým parkom či podpory cyklo dopravy, ako aj preferencií ambulancií v zdravotnom stredisku.

Väčšina otázok v ankete bola formulovaná ako výberové otázky s možnosťou alternatívneho zadania iných, vlastných možností. Niektoré otázky boli typu áno/nie/neviem a anketa obsahovala tri otvorené textové otázky.

Anketa bola v papierovej podobe distribuovaná do všetkých domácností Rusoviec s možnosťou vhodiť odpoveď do zapečatenej urny na miestnom úrade. Druhá forma bola vyplnenie ankety v online podobe na stránkach mestskej časti. Anketa bola spustená 12. 12. 2019 a možnosť vyplnenia bola do 31. 12. 2019. Občania boli informovaní cez Rusovské noviny a mobilnú aplikáciu Rusoviec. Informácia o celom zámere a procese a procese bola spracovaná aj v súkromnom časopise Pre Rusovce.

Anketa obsahovala možnosť zanechať kontaktné údaje respondenta, ktorý chce byť informovaný o vyhodnotení a ďalšom postupe, avšak tieto neboli povinné.

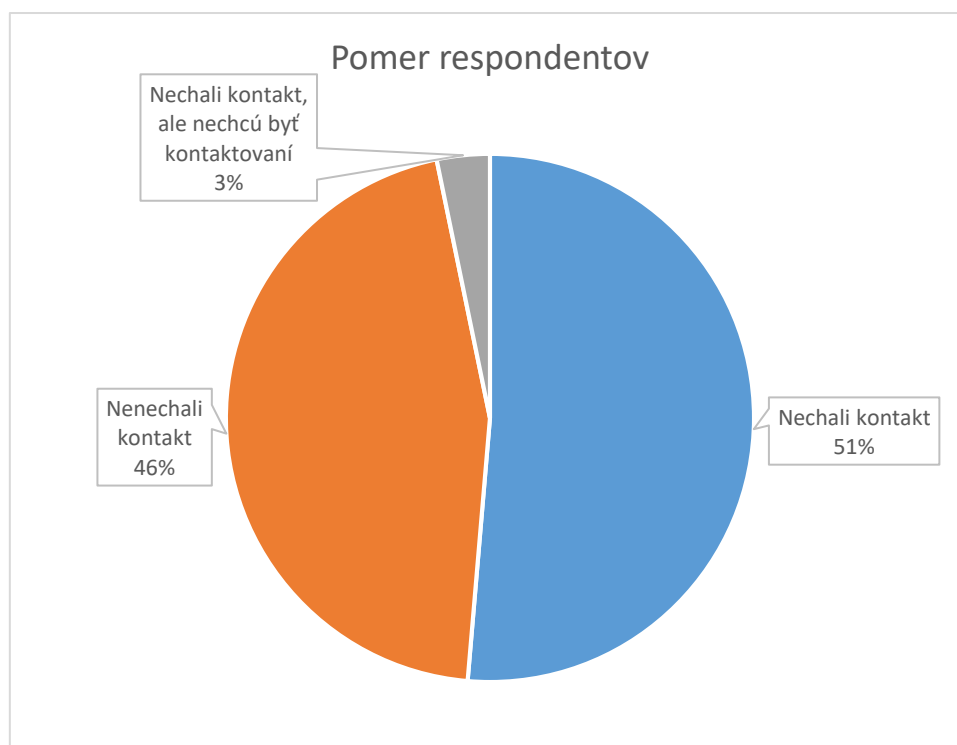
### Počet a rozdelenie respondentov

Na anketu odpovedalo spolu 185 respondentov:



Obrázok 3: Počet odpovedí ankety

Nadpolovičná väčšina z respondentov zanechala na seba kontaktné údaje a vyjadrila potrebu byť informovaný o výstupoch a ďalšom postupe:

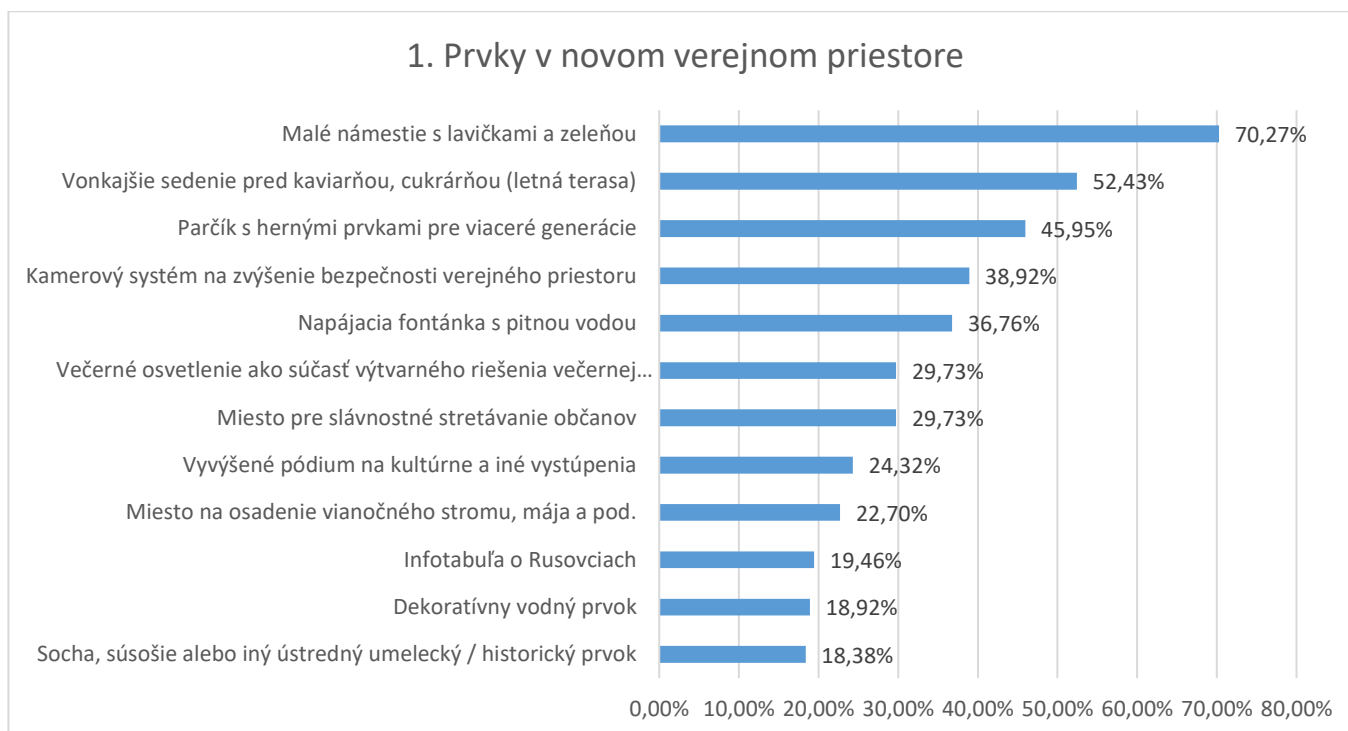


Obrázok 4: Pomer respondentov, ktorí zanechali a nezanechali kontaktné údaje

Otázka 1: prvky na námestí

Formulácia otázky: **Projekt Castellum poskytne nový verejný priestor rozšíreného centra Rusoviec. Aké prvky verejného priestranstva by ste uvítali? Vyberte max. 5 možností, ktoré sa Vám páčia.**

Výsledok vymenovaných možností:



Obrázok 5: Prvky v novom verejnom priestore



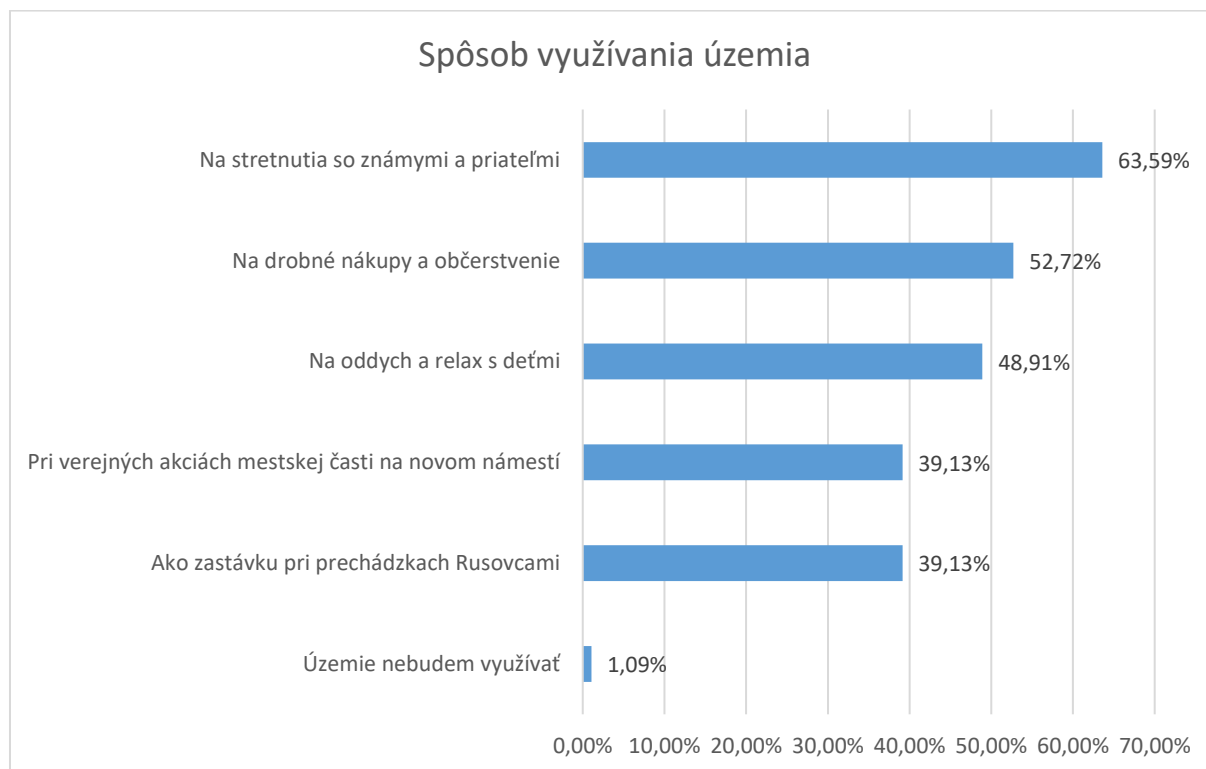
*Odpovede „Iný“*

- Nákupné centrum
- Veľkoplošná obrazovka na premietanie/promo akcií
- Rusovce nemajú miesto, kde by parkovali autobusy s turistami (po rekonštrukcii kaštieľa); toto miesto je vhodné ako parkovisko s vybavenosťou (WC, kaviareň)
- Státie na bicykle
- Denný stacionár pre starých ľudí resp. domov sociálnych služieb
- Obchod, kaviareň, reštaurácia
- Letná čítareň v tieni stromov
- Kaviareň / reštauráciu typu "Kontajner" s terasou a vonkajším ihriskom, ako je napríklad v Petržalke alebo Karlovej Vsi (<https://www.galeriakontajner.sk>, <http://kontajnerariviere.sk>)
- Prevádzky pre služby občanom
- Zdravotné stredisko / domov pre seniorov
- Oplotený výbeh pre psov
- Klzisko v zime
- Stacionár pre seniorov
- Dom pre seniorov

## Otázka 2: využitie územia

Formulácia otázky: **Toto územie by som chcel / chcela využívať:**

Výsledok vymenovaných možností:



Obrázok 6: spôsob využívania územia

*Odpovede „Iný“*

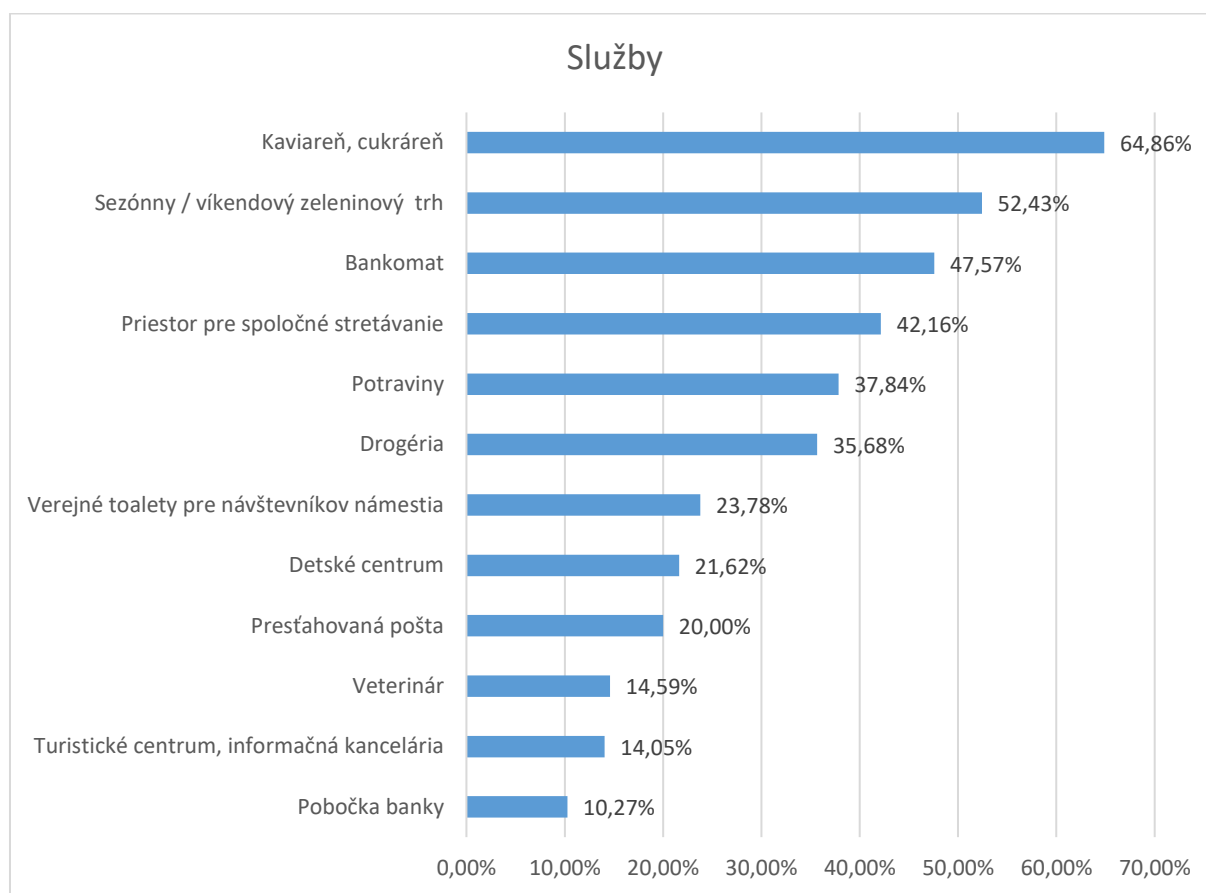
- Myslím že Rusovčania majú dosť miest, ktoré využívať
- Priestor pre kultúrne leto v Rusovciach, pre hody, adventné trhy a pod.
- Závisí od toho, ako to nakoniec dopadne...

- Ako miesto s gastronomickými možnosťami, predovšetkým na raňajky, brunch
- Na venčenie psa
- Denný + nočný stacionár pre seniorov
- Starobinec
- Centrum služieb
- Dom pre seniorov

### Otázka 3: služby

Formulácia otázky: **Nové námestie bude poskytovať aj služby pre občanov. Aký typ služieb by ste využili? Označte maximálne 5 možností.**

Výsledok vymenovaných možností:



Obrázok 7: preferencia služieb

### Odpovede „Iný“

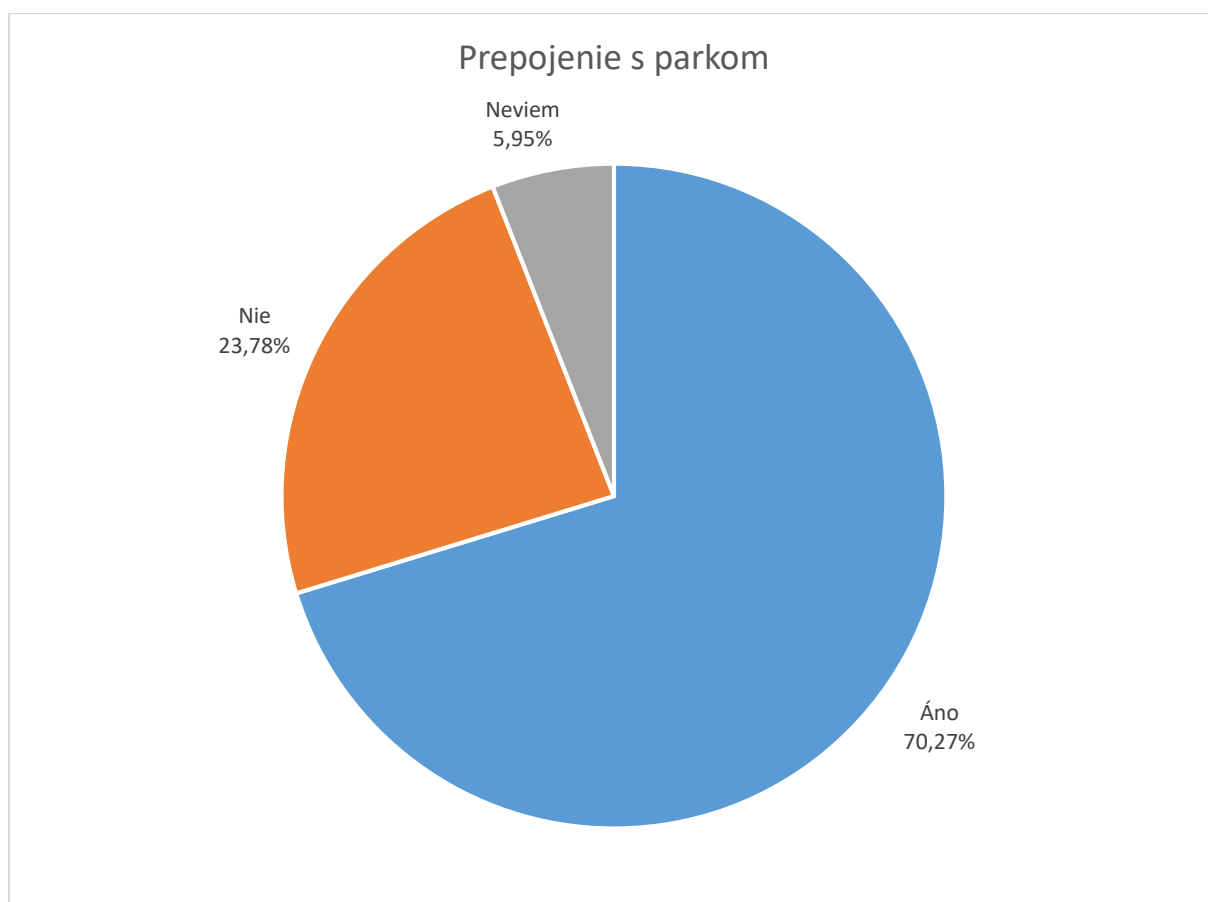
- Reštaurácia
- Priestor pre spoločné stretávanie môže fungovať ako "komunitná obývačka", ktorá spája tento priestor spolu s kaviarňou, turistickým centrom a detským centrom. Pridala by som aj denný stacionár pre seniorov a coworkingový priestor pre aktívnych občanov. Takto by sme vedeli vytvoriť priestor pre všetky generácie.
- Oblečenie, papiernictvo
- Sauna, malé fitko, podzemný bazén
- Lidl
- Požičovňa bicyklov
- Hojdacie siete pod stromami v lete na čítanie

- Knižnica
- Pekáreň
- Bezobalové potraviny
- Domov pre seniorov
- Domov pre seniorov, príp. denné centrum pre seniorov
- Budova - stacionár denný aj nočný
- Služba pre starších

Otázka 4 a 5: prepojenie s parkom

Formulácia otázky 4: **Chceli by ste, aby bolo toto územie priamo prepojené s parkom?**

Odpovede:



Obrázok 8: prepojenie s parkom

Doplnková otázka 5 v prípade odpovede „nie“:

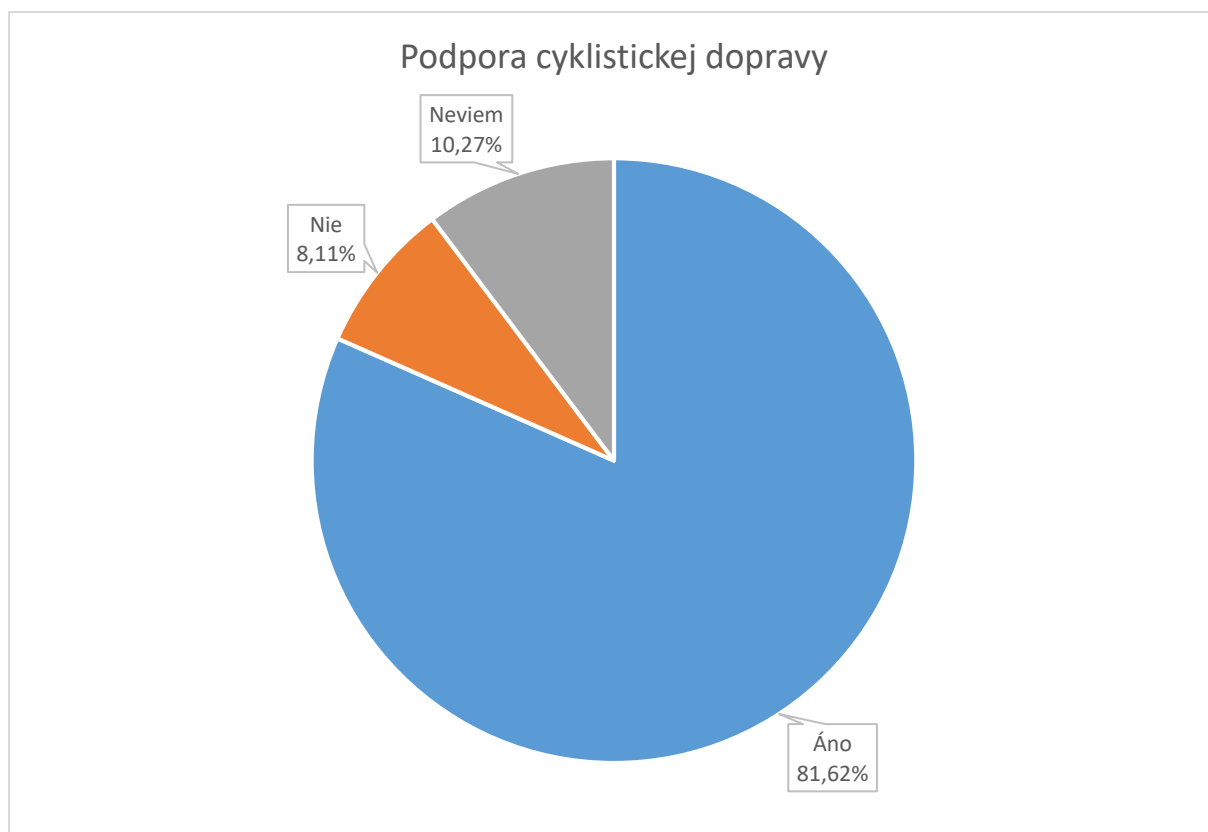
- Ďalší prechod pre chodcov by ešte viac spomalil dopravu. Pokiaľ by však riešením bol nadchod tak by som zmenil názor.
- Priestor predeľuje cestná komunikácia a vchod do parku je blízko cez cestu.
- Park nepatrí Rusovciam. Je to nereálne.
- Cez hlavný ťah si to neviem predstaviť, jedine ak by bol vybudovaný nadchod.
- 300 m vľavo je vstup do parku a zároveň 300 m vpravo pri kostolíku takže by to bola zbytočná investícia a narúšalo by to vzhľad Rusoviec pri tej frekventovanej doprave.
- Využitie parku by malo byť výhradne na prechádzky a oddych.

- Projekt obnovy parku rieši územie po svojom, mnohé prvky umiestnené na tomto území budú identické.
- Nie je dôvod.
- Zámok je hist. pamiatka, Castellum má slúžiť predovšetkým obyvateľom Rusoviec.
- Prepojenie by viedlo cez cestu.
- Problém Balkánska.

#### Otázka 6 a 7: podpora cyklodopravy

Formulácia otázky 6: **Malo by byť nové námestie prepojené na existujúce cyklotrasy a ponúkať infraštruktúru (cyklostojaňy, iné)?**

Odpovede:



Obrázok 9: podpora cyklodopravy

#### Doplňková otázka 7 v prípade odpovede „nie“:

- Neviem.
- Cyklostojaňy áno, ale nevidím dôvod na explicitné pripájanie sa na Cyklotrasu.
- Zanechajte prosím pôvodné využitie.
- Je tam predsa len hlavná cesta a prepojenie na cyklotrasy (pravdepodobne cez park) by bolo ďalšou komplikáciou ako bezpečne spojiť nové námestie a park. Bicykle by zavádzali chodcom a naopak. Takisto autám a naopak. Cyklotrasy nech sú v parku a na hrádzi. Myslím, že Petržalčanom, ktorí využívajú našu časť hrádze a následne v lete aj naše služby to stačí. Predsa len väčšinu z roka je to pre nich skôr ako pre nás. Bicyklom na to námestie pôjde málokto, keďže radšej zostanú v parku, na hrádzi v bufete, v centre Rusoviec na káve alebo pod stodolou maximálne. K službám ako lekár a podobne sa dá dostať cez Kováčovu ulicu alebo Pohraničníkov (a nie v najväčšej premávke na hlavnej sa premávať na bicykli).

- Cyklotrasy vedú inde, je to malá plocha.
- Nedostatok priestoru na komunikáciách vedúcich k územiu pre samostatný pruh cyklotrasy. Cyklostojany môžu byť v území, ale samostatné cyklotrasy nebude možné pravdepodobne realizovať z dôvodu nedostatku priestoru na existujúcich komunikáciách a vykúpanie pozemkov je finančne nereálne.
- Mal by to byť priestor pre spoločenské centrum, nie športové.
- Nie je dôvod.
- Stojany na nenápadné miesto mimo námestia, cyklisti môžu na námestie prísť po svojich.
- Rovnaký dôvod, prečo nechcem parkovanie. (Zámok je hist. pamiatka, Castellum má slúžiť predovšetkým obyvateľom Rusoviec.)
- Infraštruktúra potrebná nie je, Rusovčania majú vlastné bicykle.
- Dostatok možností pre cyklistov v obci už existuje.
- V obci je už dostatok "zastávok" pre cyklistov.
- Nedostatok priestorov na Balkánskej ulici pre cyklotrasy.

#### Otázka 8: čo by ste v tomto priestore nechceli?

Formulácia otázky: **Čo by ste v tomto priestore v budúcnosti NECHCELI mať?**

V rámci 140 odpovedí sa ukázali viaceré opakujúce sa:

• Krčma, pohostinstvo, piváreň.....	35
• Nákupné centrum / veľa obchodov / veľké potraviny .....	34
• Parkovanie .....	25
• Bytová výstavba.....	13
• Veľká betónová plocha.....	12
• Herňa, kasíno.....	8
• Výškové budovy.....	8
• Reštaurácia .....	7
• Hlučné prevádzky .....	7
• Úrady, administratíva, kancelárske priestory .....	4
• Verejné toalety.....	4

Niektoré odpovede vylučovali prvky, ktoré bolo možné vybrať v otázke 1 alebo 3:

- Priestor pre verejné zhromaždenia, stromček, pódium, vodnú fontánu.
- Akúkoľvek formu trhov.
- Sochu/umelecké dielo.
- Súsošie.
- Kultúrne a iné vystúpenia.
- Spoločenské akcie.
- Potraviny (2x).
- Drogéria.
- Fontánu.
- Ďalšie potraviny.
- Cukráreň.
- Trhovisko, obchod.
- Detské ihrisko.
- Detské centrum, turistické centrum, informačné centrum, veterinára.
- Potraviny, poštu, pohostinstvo.

- Obchod.

Ostatné odpovede, ktoré sa neopakovali a odpovede, ktoré vyjadrujú niektoré z vyššie uvedených, ale rozvádzajú ich detailnejšie:

- Stavbu vyššiu ako je Dom záhradkárov s preskleným mestským pohľadom do Balkánskej ulice a do Pohraničníkov.
- Banka (2x).
- Banku - každý má inú a je to pomaly prežitok, keď máme internetbanking.
- Zariadenie na skateboarding resp. rollerskating.
- Veľký obchodný reťazec ako LIDL/TESCO...
- Supermarket typu Lidl.
- Drahé potraviny (ala Kraj).
- Potraviny a iné zásobovacie zariadenia, hlavne kvôli skorému rannému zásobovaniu.
- Rozhodne nie reštaurácia. Max zmrzlina, langoš. Sezónne dobroty som za.
- Nevyužitý priestor.
- Nevyužitú plochu.
- To, čo je tam dnes: prázdny nevyužitý priestor.
- Zbytočne veľkú betónovú plochu ako je pred potravinami bez zelene.
- Parkujúce autá ľudí, ktorí ich tu nechávajú na celý deň (tranzit spoza hranice).
- Stánky s predajom lacného (brakového a plastového) tovaru, lákadlo vandalov.
- Umelý nevyužitý priestor, priestor, ktorý by slúžil len úzkej skupine ľudí.
- Samý betón ako pred Krajom.
- Vydĺždené námestie ako je pred obchodom Kraj.
- Preplnené nekontrolované nadzemné parkovanie áut.
- Predaj nekvalitného tovaru, nekontrolované miesto lákajúce chuligánov.
- Odpadky.
- Rozbité lavičky a oddychové miesta ... treba zabezpečiť kamerový systém.
- To, čo už máme inde. Netreba sťahovať či duplikovať.
- Netienené plochy pre oddych, voľný pohyb psov po trávniku (a veľa exkrementov).
- Park bez života, ten je pri pošte.
- Čerpaciu stanicu (2x).
- Ak tam budú veľké potraviny, stane sa z toho len ďalší supermarket a nie pokojné centrum obce. Chce to len malé obchodíky.
- Dopravný ruch.
- Bufet.
- PNS.
- Miesto na verejné akcie, pretože pri budovách a príp. parkovisku nie je dostatočný priestor na podobné aktivity. Takýto priestor už existuje pred obchodom.
- Napr. reštauráciu, diskotéku, nemusí byť ani obchod, môže to byť celé ako občianska vybavenosť, ale konkurenčný obchod treba.

Posledná kategória obsahuje nevyjadrenie názoru a odpovede humorné a recesistické.

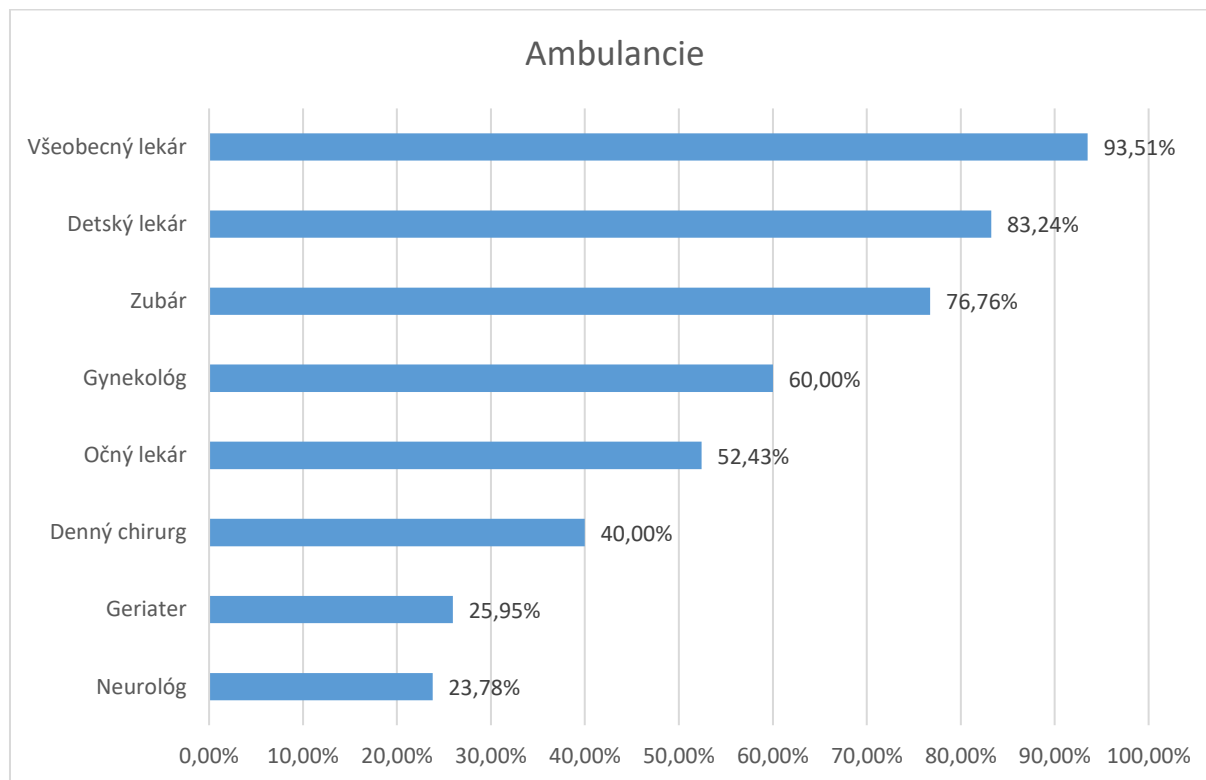
- Zaoberám sa tým, čo z "ponuky" preferujem.
- Zbytočnosti.
- Nemám preferencie.
- Nevie (2x).

- Sochu Svätopluka ako je na hrade.
- Bordel.
- Antoša.

#### Otázka 9: ambulancie

Formulácia otázky: **Základom nového priestoru bude nové zdravotné stredisko. Aké ambulancie by ste v ňom ocenili? Označte max. 7 ambulancií. Do možnosti iné môžete uviesť aj viacero špecializácií**

Odpovede:



Obrázok 10: ambulancie

#### Odpovede „Iné“

Návrh konkrétnych iných ambulancií v poradí početnosti:

- Ortopéd ..... 12
- Kardiológ ..... 7
- Kožný ..... 7
- Rehabilitácie, fyzioterapeut, fyzioterapeutické centrum, masáže..... 7
- ORL ..... 4
- Alergológ ..... 3
- Urológ..... 2
- Psychológ..... 2
- Imunológ ..... 1
- Internista ..... 1
- Dermatovenerológ (kožný) - v lete spálení veľmi ocenia ..... 1
- Logopéd ..... 1
- Reumatológ ..... 1

- Diabetológ ..... 1
- Endokrinológ ..... 1

Iné odpovede:

- Nie je pre mňa podstatné
- Detský a všeobecný aj dvaja
- Špecialisti rôzni

Otázka 10: iné podnety k zdravotnému stredisku

Formulácia otázky: **Iné podnety k novému zdravotnému stredisku:**

37 odpovedí je možné rozdeliť do nasledovných skupín:

- Odpovede týkajúce sa zdravotného strediska:
  - Kvalitnejšia lekáreň v zdravotnom stredisku.
  - Obrazovka v čakárni pediatra s rozprávkou pre deti, interiérová zeleň v priestoroch, svetlé čakárne s denným svetlom alebo kvalitným umelým osvetlením.
  - Online prihlasovanie na termíny.
  - Kožná lekárka.
  - Aby fungovalo s rezerváciami na konkrétnu dobu, bez vysedávania v čakárni.
  - Je potrebné pritiahnúť do Rusoviec pediatra-možno by bolo dobré ponúknuť mu nájomný byt za zvýhodnených podmienok.
  - Zišla by sa aj lekáreň otvorená po pracovných hodinách a cez víkend.
  - Bezbariérový prístup, stacionár na pozorovanie.
  - Možno by nebolo zlé postaviť služobný lekárske byt.
  - Pekné toalety nech tam sú a pohodlné sedenie v čakárni, u pediatra herný kútik/stolík, wifi zdarma v čakárni, bezbariérový vstup, milšie sestričky, pekné maľby na stenách alebo príjemné farby.
  - Aspoň základná technická vybavenosť, ako napr. RTG a EKG
  - Bezbariérový vstup.
  - Zabezpečiť parkovanie pre pacientov.
  - Dostatočná parkovacia plocha. Aspoň nejaká možnosť kúpy občerstvenia (automaty nie iba na sladké).
  - Objednávanie na termíny, aby sa nemuselo čakať hodiny v čakárni.
  - Zvažovali ste prosím aj pohotovosť?
  - Pohotovosť, lekáreň, bankomat.
  - Dostatok parkovacích miest.
  - Bezbariérový prístup, dostatok parkovacích miest.
  - Ambulancie by mali mať zmluvy z poisťovňami.
  - Sanitka pre Jarovce, Rusovce, Čunovo
- Odpovede, ktoré sa netýkajú zdravotného strediska, ale charakteru námestia:
  - Veľa zelene.
  - Parkovacie miesta v podzemí strediska, podzemné nádrže na zber dažďovej vody (využitie: zalievanie zelene, napájanie "jazierka" ), veľa zelene a vzrastlých stromov s veľkou korunou (zakrpatené formy stromov neposkytujú tieň), stojany na bicykle.
  - Lavičky vonku a príjemná zeleň.
  - Hlavne nezabudnúť na dostatok parkovacích miest pre autá návštevníkov ambulancií. Určite vznikne obrovský problém výjazdu áut na hlavnú ulicu (Balkánska). Už teraz je



to v dopravnej špičke problém. Kruhový objazd alebo semafor na križovatke bude podmienkou, lebo inak doprava úplne skolabuje.

- Prosím, nech je v okolí veľa zelene.
- Parkovacie miesta pre autá mimo námestia.
- Všeobecný názor, povzbudenia a pochybnosti:
  - Hocičo nové bude lepšie ako to, čo je teraz. Je to hanba Rusoviec.
  - Verím, že lekárov zoženiete.
  - Detský lekár už v Rusovciach nie je, takže by som bola s lekármi opatrná.
  - Zdravotné stredisko má asi 40 rokov, prečo sa nespraví rekonštrukcia budovy? Priestorov je tam dosť. Hasičská budova sa rekonštruovala, tak prečo nie zdravotné stredisko?
  - Zoženiete dostatok lekárov? Má zmysel otvárať zdravotné stredisko ak 5 km odtiaľto máte 2 nemocnice + Strečnianska?
  - Hlavne aby vôbec boli tie ambulancie.
  - Ak sa bude nachádzať náhodou na poschodí, ako sa to bude riešiť?
- Nevyjadrenie názoru:
  - Bez.
  - Žiadne.
  - Nie
  - Nemám.

#### Otázka 11: iné podnety

Formulácia otázky: **Čo ďalšie je podľa Vás potrebné zohľadniť pri príprave nového námestia? Uveďte všetko, čo je podľa Vás pre nové námestie dôležité.**

V rámci 110 odpovedí bolo možné identifikovať niekoľko myšlienok, ktoré sa opakovali:

- Požiadavka na zeleň, stromy ..... 41
- Požiadavka na citlivú architektúru, vidiecky a historický ráz, previazanosť s kaštieľom 15
- Požiadavka na zabezpečenie dostatočného počtu parkovacích miest ..... 11
- Požiadavka na ukrytie dopravy (najmä parkovania) ..... 8
- Požiadavka citlivého začlenenia voči súčasne bývajúcim obyvateľom príslušných nehnuteľností ..... 6
- Požiadavka na starobinec, stacionár pre seniorov ..... 5
- Požiadavka na bezbariérovosť ..... 4
- Podpora psíčkarov ..... 3

Jednotlivé odpovede, rozdelené podľa oblastí (neuvádzame jednoduché vyjadrenia, obsiahnuté v opakovaných odpovediach ako odpoveď „zeleň“ alebo „parkovanie“):

Prvky na námestí
Dostatok odpadkových košov.
Koše pre psíčkarov.
Smetné koše na recykláciu.
Osvetlenie, kašna (ale nie taká škaredá ako pred obchodom), krátkodobé parkovanie max 3h, zopár lavičiek, stromy.
Lavičky, zeleň, vodný prvok, smetné koše, lampy, chodníky trávnatá plocha.
Tieň.
Zeleň, večerné osvetlenie.

Sedenie na slnku aj v tieni, dostatok zelene a rastlinstva, malé detské ihrisko, ping-pongové stoly, šachové stolíky, knižná búdka, občerstvenie.
Wifi free, inteligentné nabíjacie lavičky, eco osvetlenie (nesvietiť "pánu bohu do okien").
Kamerový systém, toalety.
Občerstvenie, toalety.
Poriadny obchod, dostatok zelene, hokejbalové ihrisko!!!
Lavičky by mohli byť v tieni stromov.

### Vyjadrenia k architektúre územia

Určite je potrebné zohľadniť ľudí ktorí oblasti bývajú pretože už momentálne dosť trestaní umiestnením košov na separáciu odpadu.
Citlivo zvážiť architektúru. Moderne, ale s ohľadom na polohu oproti kaštielu, musí rešpektovať aj historický charakter zóny - dôležité bude použitie materiálov, napr. kameň, drevo atď...
Dôraz na verejný priestor, estetický, zazelenený, súčasný, atraktívny.
Aby bol verejný priestor atraktívny, estetický, dostatočne zazelenený.
Architektúra vhodná do daného prostredia (žiadne celosklenené fasády).
Veľa zelene, prírodných materiálov.
Zeleň, bezbariérovosť, bezpečie, dostatočne veľký priestor na pohyb.
Odstup nového objektu od susediaceho bytového domu pásom zelene v šírke minimálne 10 metrov (môže byť zeleň, stromová výsadba, ihrisko..), veľa zelene a ideálne aj permakultúrne jazierko ako súčasť vodozadržných riešení vodného manažmentu, napájacia fontánka pre návštevníkov námestia, zelená strecha objektu.
Veľa zelene, málo betónu/asfaltu.
Zachovanie zelene a malej zastavanosti.
Veľa zelene - NIE mobilnej a kvalitná starostlivosť o ňu.
Malo by byť odhlučnené od hlavnej cesty zeleňou alebo sklom, malo by byť ekologické, zelené, pohodlné, pár herných prvkov pre deti, aj keď tam nemusí byť ihrisko.. Výška zástavby by nemala presiahnuť 2,5 poschodia s ohľadom na okolie, aj keď ÚP hovorí o 3,5 ale to je max, investorom by malo byť mesto a obec využitím dostupných prostriedkov, fondov domácich a EÚ a okrem občianskej vybavenosti spraviť sociálne malometrážne byty cca 50m <sup>2</sup> , a to buď formou chráneného bývania pre seniorov (ideálna poloha nad zdrav. strediskom), prístup k lekárovi a centrálna recepcia, ktorá by ich kontrolovala, či niečo nepotrebujú, alebo štartovacie nájomné byty pre mladé páry. Seniorský projekt by bol lepší, lebo by nenavýšil tlak na infraštruktúru - cesty, parking, škola a škôlka a seniori by mali samostatné bývanie pod dozorom recepcie, prístup do parku, k lekárovi a MHD do centra mesta.. Bol by to pekný projekt so sociálnym rozmerom.
Previazanosť na rekonštrukciu a obnovu kaštieľa a parku, aby sa zamedzilo duplicitám a celý priestor mal logickú previazanosť.
Pri realizácii priestoru ako parku / námestia preferovať zelené plochy pred betónovými / dláždenými.
Nové prvky citlivo zakomponovať do jestvujúceho prostredia.
Rešpektovať susedstvo s kaštielom a parkom.
Nech to nie je totálne "betónová" plocha.
Logické členenie priestoru: zdravotné stredisko k ceste, bývanie smerom do vnútrobloku. Citlivé riešenie architektúry vzhľadom na kaštieľ. Citlivé začlenenie voči súčasnej výstavbe.
Nákupy, relax a pohoda bez betónu s prepojením na kaštieľ.
Aby bol zachovaný vidiecky štýl, aj s ohľadom blízkosti kaštieľa, nič megalomanské.
Treba myslieť aj na parkovanie a pri umiestnení obchodov či kaviarní myslieť na to, že menej je niekedy viac.
Zachovať romantický vidiecky charakter - aj čo sa týka budúcej budovy, netlačiť do tohto prostredia moderné funkcionalistické stavby.

Pridržať sa tradičného dedinského designu (nie ako socialistické námestie pred nákupným strediskom) alebo retro štýlu s využitím prírodných materiálov - drevo, tehla, kameň. Vysadiť jednoduché kvetinové záhony- viď Rajka, Kittsee, Jarovce, Čunovo.
Aby bol zachovaný kľudný ráz lokality, situovanie nových bytov k súčasnej zástavbe a polyfunkcia k hlavnej ceste. Ak budú podzemné garáže, tak vchod do nich zo strany polyfunkcie, nie pri súčasnej zástavbe.
Menej betónu, viac zelene.
Horúce letá -> čo najmenej betónových častí, tienenie stromami, vytvorenie chladnejšej mikroklímy.
Vidiecky charakter územia, historický ráz.
Aby sa zachoval dedinský štýl a aby to korešpondovalo s kaštieľom.
Hlavne kľud, zeleň, stromy a zachovať primerané okolie... nie ultra moderné stavby.
Malé prevádzky, parkovanie IBA pod zemou.
Zohľadniť historický genius loci.
Historický charakter miesta priamo oproti kaštieľu, funkčné dopravné napojenie, dostatok zelene.
Podporiť zeleň, prírodu, nie betón.
Vylúčiť také funkcie námestia, ktoré vyžadujú frekventovanú dopravnú obsluhu a súvisiace parkovanie motorových vozidiel.
Zachovať vidiecky ráz s ohľadom na pamiatkovú zónu, dostatočný priestor na parkovanie pre príp. obyvateľov, prevádzky a pacientov.
Ak park ostane otvorený pre verejnosť, zelene máme dosť. Mne chýbajú rôzne služby pre obyvateľov, skúsil by som ich pomenovať v pripojenom náčrtku.

### Vyjadrenia k využitiu územia

Ťažiskovo územie orientovať ako mestotvorné, s aktívnym verejným parterom, ktorý bude nielen funkčný, ale aj vizuálne atraktívny s dostatkem zelene, statickú dopravu v čo najväčšej miere skryť. Priestor a oddychová zóna.

Ak je súčasťou priestoru aj rekonštrukcia Domu záhradkárov, vhodné by bolo využiť tento priestor na vybudovanie 2 typov bývania: 1. prestupné bývanie pre deti z detských domovov a 2. nájomné bývanie, napr. pre kvalitných učiteľov, ktorých by Rusovce chceli prilákať pre svoju základnú školu alebo lekárov v zdravotnom stredisku.

Nákupné centrum.

Oddych, zdravotná starostlivosť, osvieženie, vyžitie detí.

Aby tam bolo veľa zelene, lavičky, popri prípade detské ihrisko a smetné koše na smeti a pre psov. Zeleň, lavičky, funkčná fontána, osvetlenie (aj večer).

Bolo by pekné nezabudnúť čo tam stálo pôvodne. Zakomponovať prvky pôvodného objektu a teda krásneho prvku Rusovci, ktorý sa zbúral, nejakými tabulami s fotkami a popisom alebo vybudovať možno menší príklad toho ako to vyzeralo. Zachovať zeleň a príjemné prostredie. Kaviareň alebo nejaká piváreň, pizzeria, reštaurácia - niečo ako urban house (do takého štýlu), kde sa dá najesť a príjemne stretnúť so známymi. Ak by to bolo IBA námestie tak čoskoro by sa to zas zanedbalo (viď priestor pri zastávke Gerulata - momentálne aj bezdomovci). Treba priestor oživiť a myslím, že ak sa opraví a spojazní to parkovisko vedľa, tak tento priestor v takejto podobe môže byť veľmi atraktívny pre nás - obyvateľov Rusovci.

Dobré osvetlenie, pravidelné udržiavanie, nenechať to schátrať, prispôbiť to aj pohybu domácich zvierat (pes).

Veľa zelene všade kde sa len dá, komfortný priestor pre deti, prepojenie indoor a outdoor aktivít (ihrisko+detský kútik napr. aký je typ Leon), súčasťou nech je aj knižnica, ktorá v tomto priestore dnes je.

Hlavne tu treba LIDL potraviny, ktoré poslúžia každému jednému obyvateľovi tejto mestskej časti - starému či mladému a či aj deťom tieto už dávno nestačia a potom treba od toho odvíjať ďalšie projekty, lavičky, záhony, parčík, pódium atď.
Harmonizácia tohto prostredia s námestím pred obchodom Kraj a s novými aktivitami v budúcom parku, aby sa nesuplovali ani nenahrádzali, iba dopĺňali. Aktivita, ktorá nie je pri fontáne nech je tu a čo bude v parku nech nie je na Castellum2020.
Pešia zóna, interaktívne ihrisko pre deti, cyklotrasa, nejaká možnosť občerstvenia (niečo ako zdravý fast food/street food), miesto na príležitostný farmársky trh.
Aby tam bola zeleň, prípadne fontána prepojená s kaviarenským sedením a možnosťami pre deti.
Informácie, stretávanie sa s ľuďmi.
Nejako tam zakomponovať pána zeleninára, ktorý už tu má dosť širokú klientelu :).
Vytvoriť priestor pre seniorov, denný stacionár alebo aj domov pre seniorov so všetkými službami.
Priestory pre staršiu generáciu vo forme denného stacionára s možnosťou stravy, prípadne 24/7 starostlivosť s prínosom do rozpočtu MČ.
Aby tam zeleň a tieniace prvky vytvorili pekné zákutia, kde sa môžeme stretávať so známymi či čítať knižku/noviny, požičať kolobežku pre turistov na obehnutie kaštieľa, parku, Gerulaty,...
Zeleň, relaxačná zóna pre obyvateľov, zóna pre rodiny a deti.
Miesto na stretávanie, stromy, dizajn prispôbiť okoliu.
Zachovať zdravotné stredisko, vytvoriť niečo pre seniorov - populácia rastie a starne. Prepojenie na cyklotrasu.
Treba aj starobinec, robí sa len pre mladých všetko - škôlka, školy a na starých sa zabúda.

#### Vyjadrenia k dopravnému riešeniu

Vyriešiť vjazd a výjazd autom tak, aby nevznikali nebezpečné situácie ako pri nákupnom stredisku. Ideálne samostatný vjazd a výjazd, aby sa nestretávali na jednom mieste.
Ako odcloniť dopravu (hluk, výfukové plyny).
Dostatok parkovacích miest, postačujúca príjazdová cesta.
Parkovisko.
Aby ostali zachované aspoň nejaké parkovacie miesta.
Kvalitné riešenie dopravy, aby nedochádzalo k zhoršeniu premávky na hlavnej ceste, Balkánskej.
Parkovanie.
Možnosť parkovania.
Kaštieľ nemá parkovisko pre autobusy. Ak sem niekto príde, nebude mať kde parkovať. Parkovisko zároveň môžete využívať napr. ako priestor pre trhy, výstavy a pod.
Aby to bol priestor, kde nechodia autá.
Najväčším problémom bude rozhodne nedostatok parkovacích miest návštevníkov a napojenie na hlavnú ulicu. Treba to vyskúšať v dopravnej špičke, aký je to problém a to tam máme len troch lekárov a nič iné. Ak pribudnú potraviny, tak bez semafora na križovatke hrozí úplný kolaps. Ideálne by bolo aj podzemné parkovisko a kruhový objazd.
Pri prepájaní s parkom pri kaštieli dostatočne zohľadniť, aby nedochádzalo k obmedzovaniu peších prechádzajúcich z jedného priestoru do druhého, ale ani k zásadnému obmedzeniu dopravy. Ideálne je mimourovňové riešenie ako napr. nadchod.
Zachovanie súčasnej dopravnej situácie - vjazd a výjazd vozidiel.
Dobrý prístup zo všetkých strán, na námestí by sa nemalo parkovať - parkovacie miesta v podzemí, alebo bokom námestia, veľa zelene.
Dostatok parkovacích miest a stojanov na bicykle.
Zabezpečiť odstup áut.
Vylúčiť intenzívny pohyb áut v novom projekte na námestí; súčasnú parkovaciu kapacitu pri stredisku (nevyhnutnú pre všetky akcie v obci/parku) bude treba nahradiť - malo by byť súčasťou projektu.

Nahradiť súčasnú parkovaciu kapacitu na inom mieste v obci (pre podujatia v parku - Dni Rusoviec, Majáles...).

#### Vyjadrenia k procesu

Architektonická súťaž.

Potreby občanov.

Časť novovybudovaných priestorov a bytov musí zostať vo vlastníctve obce, minimálne v hodnote pozemkov, ktoré budú poskytnuté realizátorovi na projekt.

Zdevastované okolie domu záhradkárov je potrebné riešiť súbežne.

#### Rôzne, nekategorizované

Zvážiť zákaz vstupu do tohto námestia so psom.

Bezpečnosť.

Pokračovanie v tradícii.

Vzhľad okolia.

Bezpečnosť pre deti.

Aby som sa toho dožil.

Daný priestor by mal predstavovať nový centrálny bod Rusoviec, na ktorý by sme boli hrdí.

Častejšie prechádzky mestskej polície (stanicu mestskej/obecnej polície).

Kľud.

Potreby občanov, požiadavky občanov, infraštruktúru, ekológiu..

Upravenosť prostredia, dostupnosť MHD alebo autobusov, vlakov.

Bolo by krásne vytvoriť nové, príjemné a moderné centrum dediny, pretože námestie pred obchodom je jeden veľký nesympatický trapas.

Zabezpečenie od verejnej dopravy.

Do parku by som zasadila ovocné stromy.

Rekonštrukcia nevyhovujúceho chodníka od zastávky Kaštieľ Rusovce vedľa Domu záhradkárov a riešenie nefunkčných odvodov dažďových vôd pri chodníku smerom k zastávke ŽST Rusovce.

## Verejné stretnutie

Verejná diskusia k zámeru prebehla 9. 1. 2020 v priestoroch požiarnej zbrojnice v Rusovciach. Po úvodnom slove starostky zástupcovia pracovnej skupiny prezentovali predbežné výsledky ankety, za čím nasledovala diskusia.

## Zo zápisu z diskusie

V diskusii zaznelo viacero tém a otázok. Uvádzame ich zoradené približne podľa intenzity podpory od diskutujúcich:

- **Požiadavka na zníženie podlažnosti voči platnému územnému plánu zóny.** Názor bol podporený viacerými diskutujúcimi s tým, že výsledok nemusí predstavovať maximálnu definovanú podlažnosť v územnom pláne zóny (3,5). Názor bol podporený aj obyvateľmi Starorímskej, kde sú dvojpodlažné domy, kombinujúce občiansku vybavenosť a bývanie.
- **Obava, že novo vybudované námestie bude predstavovať neúnosnú záťaž na dopravu,** čo priamo súvisí s nárastom počtu ľudí, či už bývajúcich alebo navštevujúcich prevádzky. Otázka, prečo sa k dopravnému riešeniu nemajú ľudia vyjadrovať. Odpovede od predstaviteľov pracovnej skupiny a starostky: vyjadrenie obáv je dôležitým podnetom, avšak konkrétne riešenie dopravy musí byť odborné a jeho schválenie nie je v rukách MČ. Zásadnú dôležitosť tejto otázky si uvedomujeme.
- **Otázka, kedy sa bude riešiť príľahlá plocha,** na ktorej stojí aj Dom záhradkárov. Viacero diskutujúcich sa vrátilo k tejto téme. Odpovedala starostka v zmysle, že prvoradé je dnes riešiť nové zdravotné stredisko a celú plochu až k Balkánskej treba riešiť spolu s Magistrátom, pričom vedľajšiu plochu s Domom záhradkárov chce MČ riešiť vo vlastnej réžii. Môže sa stať, že sa budú riešiť napokon v tom istom čase.
- **Podpora myšlienky, že nové námestie by malo byť zelené a malo by ísť o kľudovú zónu** (2 vyjadrenia názoru).
- **Obava, či priestory pri novo postavených bytoch** (aj zelené) **budú naozaj verejné a nebudú súkromné,** ako je tomu v novej zástavbe v južnej časti Rusoviec. Odpovedala starostka v zmysle, že určite to tak MČ chce.
- **Podpora myšlienky nového centrálného bodu v Rusovciach** ako miesta, kde môže byť aj miestna kultúra (napr. vianočný stromček). Tiež vyjadrenie **potreby zachovania čistoty tohto územia.**
- **Názor, že súčasťou námestia by mohol byť aj objekt nového miestneho úradu** s celou správou MČ, pričom dnešná budova úradu by slúžila ako kultúrny dom s priestormi pre využitie základnou školou (1 vyjadrenie názoru).
- **Pripomenutie, že zadanie súťaže bude kľúčové** a bude ho treba urobiť šikovne, aby myslelo aj na zónu s Domom záhradkárov, aj z hľadiska dopravnej obsluhy.
- **Podpora myšlienky na dom dôchodcov** (1 vyjadrenie názoru).
- **Námet: nemôže byť investorom zdravotného strediska MČ?** (1 vyjadrenie názoru.)

## Podnety od volených zástupcov MČ

Poslanecký zbor MČ Rusovce je zložený z dvoch politicko-občianskych zoskupení: OI Pre Rusovce a OZ Rusovčan. Pracovná skupina vyzvala obe strany, aby podali svoje podnety, návrhy a námety.

### Podnety poslancov za OI Pre Rusovce

#### *Funkcia územia*

Novo vybudovaný priestor musí obsahovať nové zdravotné stredisko, polyfunkciu aj bývanie. Musí mať podobu verejného priestoru – námestia s nosnou funkciou oddychovou a stretávania sa ľudí.

#### *Zásady riešenia*

- Riešenie musí rešpektovať historickú dominantu kaštieľa aj okolitú zástavbu. Musí byť citlivo architektonicky začlenené do existujúceho priestoru.
- Výhodou bude, ak bude mať verejný priestor myšlienku, ktorá súvisí s históriou miesta. Môže to byť napríklad téma koní (v tesnej blízkosti je bývalý žrebčín) alebo ruží (tradičná kvetina Rusoviec).

#### *Limity*

Vzhľadom na lokálne podmienky musí priestor okrem limitov, ktoré definuje územný plán zóny, spĺňať nasledovné:

- Dopravné riešenie musí byť vytvorené tak, aby rešpektovalo limity územia a prejazdnosť hlavnej cesty - tak, aby nezhoršovalo dopravné zápchy.
- Nové zdravotné stredisko a polyfunkcia musia byť umiestnené primárne pri hlavnej ceste; bývanie primárne vo vnútrobloku.
- Zástavba nesmie byť agresívna voči okolitým rodinným domom a bytovke; ideálne by od súčasnej zástavby mala byť oddelená pásom zelene.
- Riešenie musí počítať s rozdelením územia tak, aby bolo možné v prvej etape vybudovať nové zdravotné stredisko, zatiaľ čo súčasné zostane funkčné, a až po spustení nového zdravotného strediska do prevádzky bude staré asanované a v druhej etape prác nahradené novou výstavbou (resp. verejným priestorom). Nové námestie zároveň musí zostať ako jeden funkčný celok, celkový dojem nesmie byť narušený touto etapizáciou.

#### *Iné parametre*

Ďalšie parametre:

- Riešenie musí obsahovať prvky, dôležité vzhľadom na zmenu klímy (vodozadržná funkcia, znižovanie uhlíkovej stopy, zatienenie, energetická náročnosť budov):
  - Veľký podiel zelene na námestí.
  - Zachovanie existujúcich vzrastlých stromov v centrálnej časti so sadovníckou hodnotou aspoň 3 a indexom poškodenia max. 1 podľa inventarizácie v rámci Dokumentu starostlivosti o dreviny (topole, sophory, moruša). Zelená infraštruktúra dokáže ochladiť vzduch o 2-5 stupňov(1).
  - Veľký podiel zelených plôch fungujúcich ako bioretenčné systémy s povrchovým vsakom dažďovej vody alebo s vytvorením otvoreného vodného prvku.
  - Spádovanie spevnených plôch do plôch zelene kvôli zrážkovej vode.
  - Vegetačné zelené strechy, prípadne steny (po konzultáciách s pamiatkovým úradom). Zelená strecha dokáže zadržať počas extrémnej zrážkovej udalosti 30-90 % zrážok(1) a v lete funguje ako prirodzená tepelná izolácia znižujúca potrebu chladenia budov.
  - Systémy zatienenia kvôli zvýšeniu teplotného komfortu a zníženiu energetickej náročnosti budov.

- Minimum vodonepriepustných povrchov - vrátane dlažby.
- Súlad s Akčným plánom adaptácie na zmenu klímy Bratislavy, konkrétne opatrením 3.7 o tepelnom izolovaní nových budov a 3.8 o zvyšovaní energetickej efektívnosti budov. Toto opatrenie aplikovať na celú novú výstavbu tak, že všetky objekty musia spĺňať energetickú triedu A0 a požiadavky normy STN 73 0540-2. V rámci toho počítať s mechanickým vetraním s rekuperáciou tepla.
- Pokrytie tepelnej straty objektu z obnoviteľných zdrojov, nepočítať pritom so spaľovaním biomasy.
- Počítať s podporou cyklodopravy.

Zdroje:

1. Newsletter 5 medzinárodného projektu PREFECT. Vydala MČ Karlova Ves.

### Podnety poslancov za OZ Rusovčan

Poslanci za OZ Rusovčan svoje podnety či námety nedodali. Pracovná skupina sa preto zhodla na tom, že ako ich pripomienky bude chápať zadanie pôvodnej súťaže z roku 2010, pretože v tom čase organizovalo súťaž vedenie MČ, ktoré korešponduje s dnešným OZ Rusovčan.

Ide o nasledovné podmienky pôvodnej súťaže:

#### Základné limity v súťaži, vyplývajúce z ÚP BA

- zastavanosť územia budovami ..... max. 30% z celkovej plochy riešeného územia,
- priemerná podlažnosť ..... max. tri nadzemné podlažia,
- podiel zelene ..... min. 30% z celkovej plochy riešeného územia,
- podiel bývania ..... max. 70% z celk. plochy nadzemných podlaží,
- občianska vybavenosť ..... min. 30% z celk. plochy nadzemných podlaží.

#### Ďalšie špecifické limity riešenia

- Dopravná obsluha riešeného územia bude zabezpečená obslužnými komunikáciami, ktoré budú pripojené na komunikáciu v Balkánskej ulici maximálne dvoma úrovňovými križovatkami v mieste jestvujúcich pripojení. Pripojenie komunikácie v Lónyaiho ulici musí zostať zachované.
- Výšková regulácia zástavby je určená tromi nadzemnými podlažiami s možnosťou využitia podkrovia resp. ustúpeného podlažia na štvrtom nadzemnom podlaží pod uhlom 45 stupňov. Navrhovaná zástavba môže mať jedno podzemné podlažie pod niveletou súčasného terénu.

#### Požiadavky na etapizáciu realizácie zástavby

Navrhované riešenie musí umožniť etapovitú realizáciu výstavby tak, aby jestvujúce zdravotné stredisko bolo odstránené až po vybudovaní nových priestorov pre lekárske ambulancie.

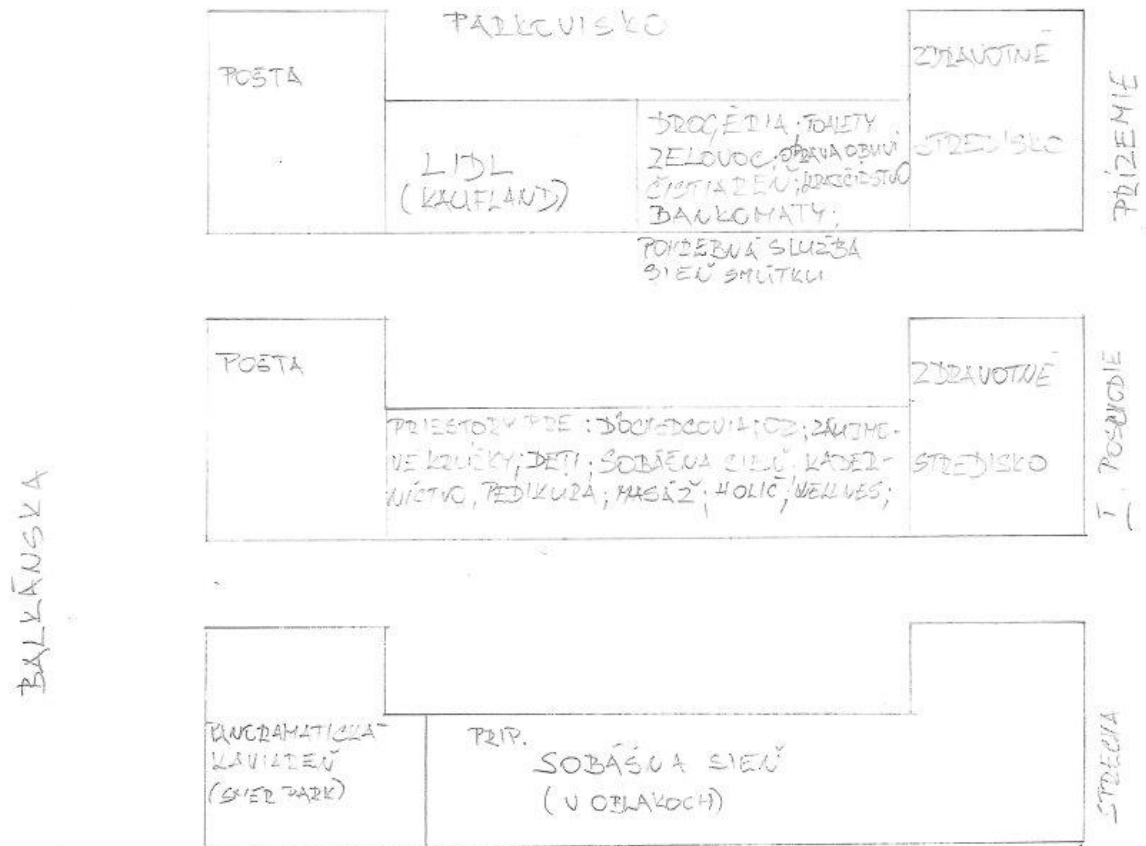
#### Lokalitný program

- Do riešeného územia je treba umiestniť:
  - menšie námestie vhodné na konanie kultúrno-spoločenských a občianskych aktivít,
  - nákupné centrum a menšie obchody,
  - reštaurácia, kaviareň,
  - expozitúra banky a pošty,
  - lekáreň,
  - lekárske ambulancie v počte 7,
  - byty v bytových domoch 1, 2 a 3-obj izbové,
  - parkoviská a garáže pre byty a vybavenosť vrátane návštevníkov a zamestnancov.



## Iné podnety – grafické, obrázkové

Niekoľko občanov podalo okrem organizovaných vstupov (anketa, diskusia na verejnom zhromaždení) aj ďalšie bližšie podklady, ktoré majú slúžiť pre inšpiráciu.



Obrázok 11: Občiansky náčrt návrhu budovy, priložený k anketovému lístku



Obrázok 12: Námet - ruže a sedenie



*Obrázok 13: Námet: kvetinový záhon*



*Obrázok 14: Námet: sedenie s ružami*



Obrázok 15: námet na vodný prvok – priechodziu fontánu 1



Obrázok 16: námet na vodný prvok – priechodziu fontánu 2



Obrázok 17: vodný prvok – priechodiu fontánu 3



Obrázok 18: námet na vodný prvok – priechodiu fontánu 4