

### 1. Údaje o stavbe

Miesto stavby: Ul. Kováčsova 102, 851 10 Bratislava - Rusovce

Celková plocha stavby: 898,22 m<sup>2</sup>  
Zastavaná plocha prízemí: 226,20 m<sup>2</sup>  
Plocha nadstavby: 240,61 m<sup>2</sup>  
Celková úžitková plocha nadstavby: 190,59 m<sup>2</sup>

### 2. Popis skutkového stavu

Budova materskej školy má pozostáva z traktu A a traktu B, ktoré tvoria spolu pôdorysný tvar písmena T. Trakt A je dvojpodlažný. Trakt B je orientovaný orientovaný na severovýchod a je jednopodlažný. Pozostáva z hlavného vstupu do budovy, telocvične, kancelárie riaditeľa a technického zázemia budovy. Práve na tomto trakte je navrhnutá budúca nadstavba. Strecha na celej budove je plochá, preto aj navrhovaná nadstavba bude prestrešená plochou strechou. Úroveň podlahy prvého podlažia je 450mm nad terénom. Tento výškový rozdiel je prekonávaný pred hlavným vstupom exteriérovým vyrovnávacím schodiskom. Základy sú podľa dostupných podkladov kombináciou železobetónových pätičiek a pásov.

### 3. Dispozičné riešenie nadstavby

Nadstavba materskej školy je navrhnutá za účelom zvýšenia kapacity budovy. Je v nej navrhnutá jedna trieda pre 23 detí, ktorá je stavebne rozdelená na spaciú a dennú časť. Do triedy sa vstupuje cez šatňu s odkladacími skrinkami pre deti. Každé dieťa má svoju vlastnú skrinku. Pred skrinkami sú navrhnuté lavičky na sedenie. Medzi triedou a šatňou sa nachádza hygienický blok, v ktorom sa nachádzajú toalety pre deti, umývadlo so sprchou a takzvaná šatňa s WC pre personál.

Toalety sú opticky oddelené deliacimi priečkami s hĺbkou 600mm a výškou 1200mm. Horná hrana umývadiel bude vo výške 500mm od podlahy. Hygienický blok je jednak opticky prepojený s triedou okenným otvorom, aby bol zabezpečený dohľad učiteľa, ale aj priamo dverami, ako to vyžaduje norma.

V zmysle normy STN 73 0802 musia byť z miestnosti, kde sa nachádzajú osoby s obmedzenou schopnosťou pohybu (čiže aj deti do 6 rokov) minimálne 2 únikové cesty. Preto objekt materskej školy doplní novonavrhované exteriérové únikové schodisko na severovýchodnej fasáde so šírkou ramena 1,2 metra.

### 4. Materiálové a konštrukčné riešenie

Konštrukčný systém je navrhnutý tak, aby čo nadstavba čo najmenej zaťažovala existujúce spodné podlažie. Strecha je navrhnutá z drevených priehradových väzníkov, medzi ktoré je fúkaná tepelná izolácia. Nosníky sú kladené na obvodové steny, takže vnútorná dispozícia môže byť bez nosných stien alebo stĺpov. Vnútorné deliace konštrukcie budú tvoriť ľahké porobetónové tvarovky alebo zvukovo-izolačné sendvičové konštrukcie.

### 5. Riešenie bezbariérovosti

Súčasťou projektu je aj riešenie bezbariérovosti materskej školy. Pred hlavným vstupom do objektu bude vybudovaná betónová rampa so sklonom 1:12, šírkou 1,3 metra a celkovou dĺžkou 5,3 metra. Po oboch stranách rampy budú inštalované madlá vo výške 900, 750 a 300mm.

Vstupné dvere do objektu budú mať svetlú šírku 900mm. Na prvom podlaží pri hlavnom schodisku budú zrekonštruované toalety tak, že bude vytvorené jedno bezbarierové WC s rozmermi 1,6x2,0 metra a s dverami svetlej šírky 800mm.

Na hlavnom schodisku bude nainštalovaná schodisková plošina, prostredníctvom ktorej sa sprístupní druhé podlažie aj vozíčkárom. Plošina bude ukotvená do bočných stien schodiska, preto bude nutné vyspraviť aj steny v celom priestore existujúceho schodiska.



- Príklad schodiskovej plošiny

### 6. Ďalšie stavebné úpravy

Projekt ďalej počíta so zateplením existujúceho jednopodlažného traktu B.

### 7. Výplne otvorov

Okenné otvory v obvodových stenách nadstavby sú svojim rozmerom a členením prispôsobené existujúcim oknám, čo podporuje jednotnosť celej stavby. Všetky dverné sklenené výplne budú označené zvýrazňovacím pásom. Spodná tretina sklenených dverí nebude zasklená.

### 8. Povrchové materiály

Povrch fasády bude tvoriť omietka bielej farby. Celkový vzhľad stavby má pôsobiť nevtieravo a neutrálne. Nadstavba má ladiť so zvyšnou časťou budovy.







**TAMA**  
ARCHITEKTI

AUTORI: ING. ARCH. TOMÁŠ ABRAMOVIČ  
ING. ARCH. MAREK ABRAMOVIČ

STUPEŇ:  
DÁTUM:

INVESTOR:

ARCHITEKTONICKÁ ŠTÚDIA  
08/2018

Mestská časť Bratislava-Rusovce  
Vývojová 8, 851 10 Bratislava

SEVERKA:

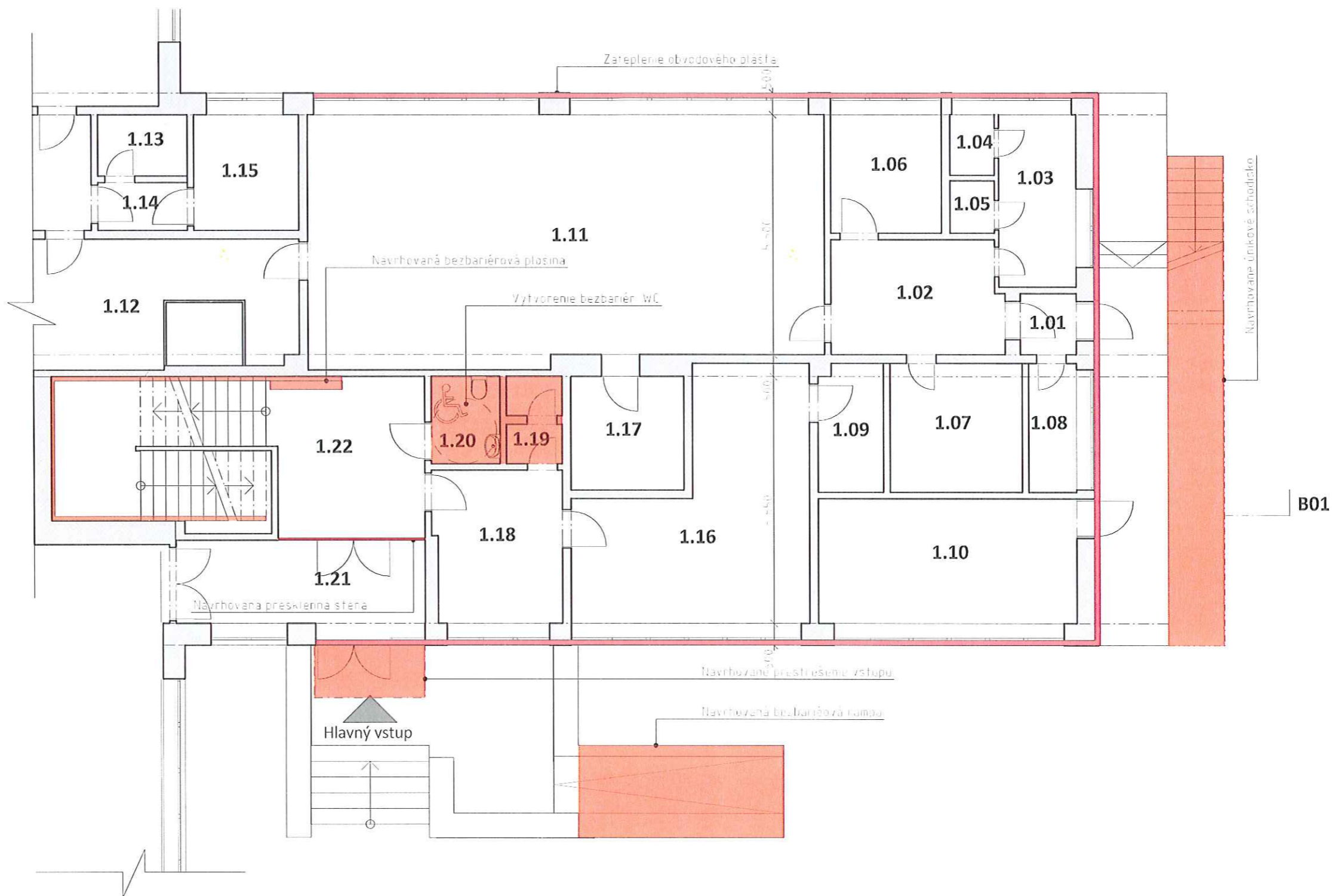
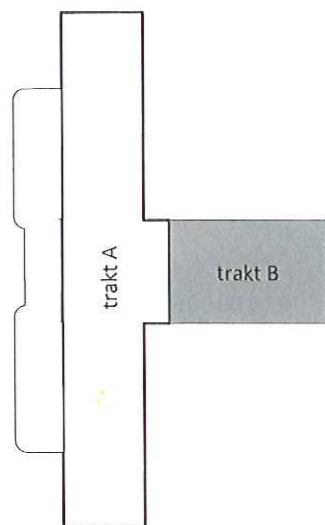
MIERKA: 0 1 3 5



PROJEKT:

VÝKRES:

Rozšírenie kapacity nadstavbou a  
zníženie energetickej náročnosti MŠ  
Rusovce, trakt B  
Kováčova 102, 851 10 Bratislava  
Situácia

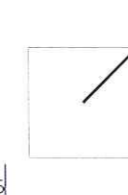


TABUĽKA MIESTNOSTÍ 1.NP

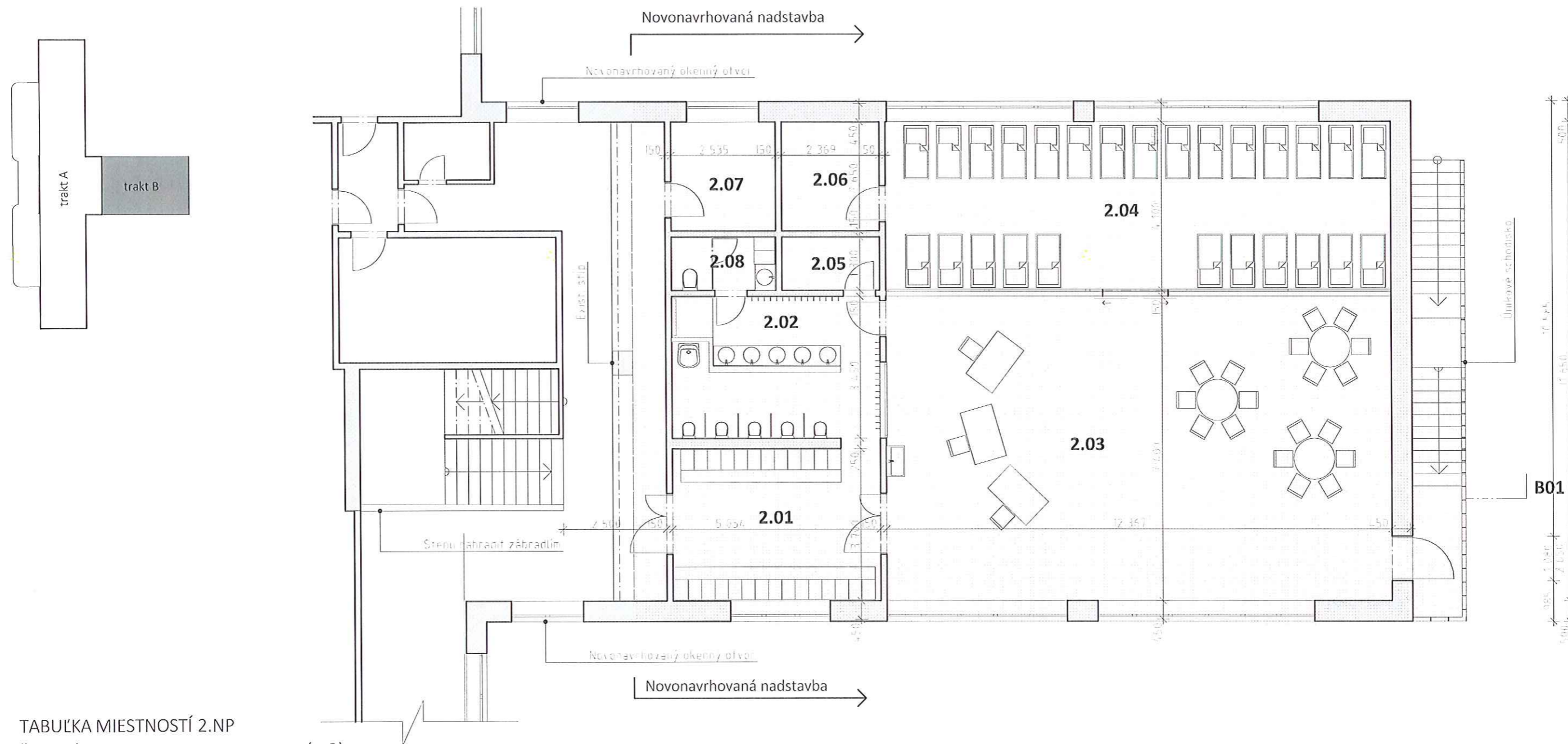
č.	názov	(m <sup>2</sup> )
1.01	Zádverie	1,80
1.02	Chodba	10,28
1.03	Umyvárka	7,01
1.04	WC	1,42
1.05	WC	1,23
1.06	Izolačka	6,92
1.07	Šatňa	9,00
1.08	Sklad	3,25
1.09	Sklad	28,53
1.10	Kotolňa	16,96
1.11	Herňa + učebna	65,17
1.12	Šatňa	17,66
1.13	Umyvárka	2,87
1.14	Predsieň	2,26
1.15	Kancelária	6,36
1.16	Kancelária	23,98
1.17	Sklad	6,76
1.18	Kancelária	10,20
1.19	WC	1,28
1.20	WC	3,15
1.21	Vstup	11,54
1.22	Schodisko	29,53
		267,16 m <sup>2</sup>

Pôdorys 1.NP  
/existujúce podlažie, na ktorom je navrhnutá nadstavba/

Navrhované konštrukcie







TABUĽKA MIESTNOSTÍ 2.NP

č.	názov	(m <sup>2</sup> )
2.01	Šatňa	18,70
2.02	Hygiena	17,44
2.03	Trieda	91,51
2.04	Spanie	43,57
2.05	Sklad	3,08
2.06	Sklad	6,28
2.07	Kancelária	6,72
2.08	wc personál	3,30
		190,59 m <sup>2</sup>

Pôdorys nadstavby

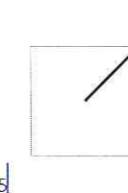
Existujúce konštrukcie  
 Navrhované konštrukcie

**TAMA**  
 ARCHITEKTI  
 ING. ARCH. TOMÁŠ ABRAMOVIČ  
 ING. ARCH. MAREK ABRAMOVIČ

STUPEŇ:  
 DÁTUM:  
 INVESTOR:

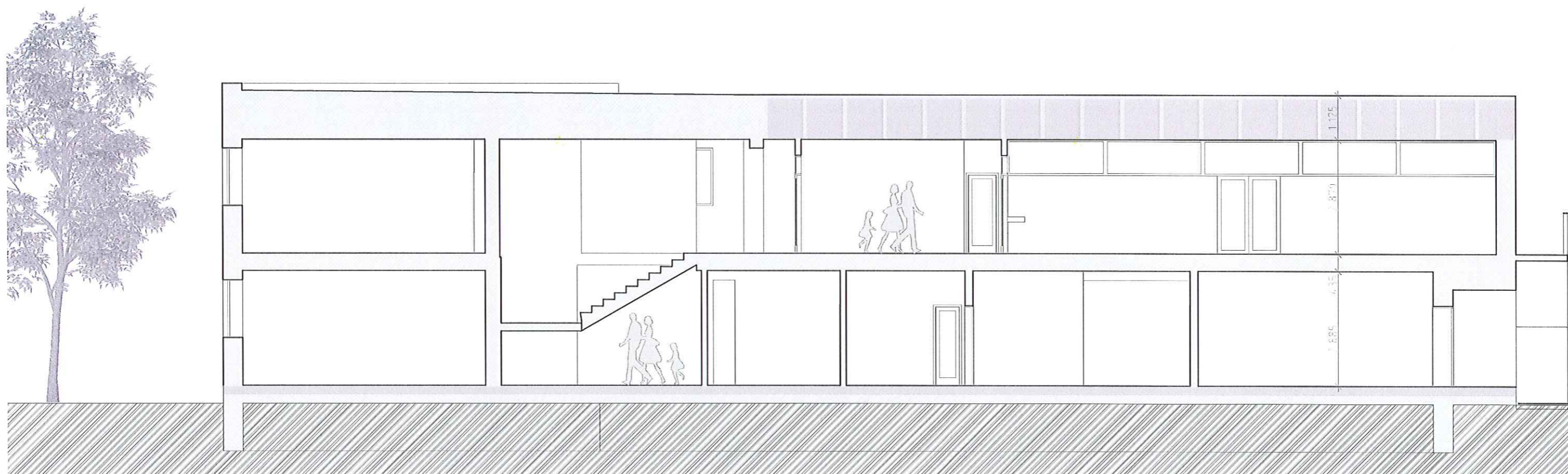
ARCHITEKTONICKÁ ŠTÚDIA  
 08/2018  
 SEVERKA:  
 Mestská časť Bratislava-Rusovce  
 Vývojová 8, 851 10 Bratislava

MIERKA: 0 1 3 5



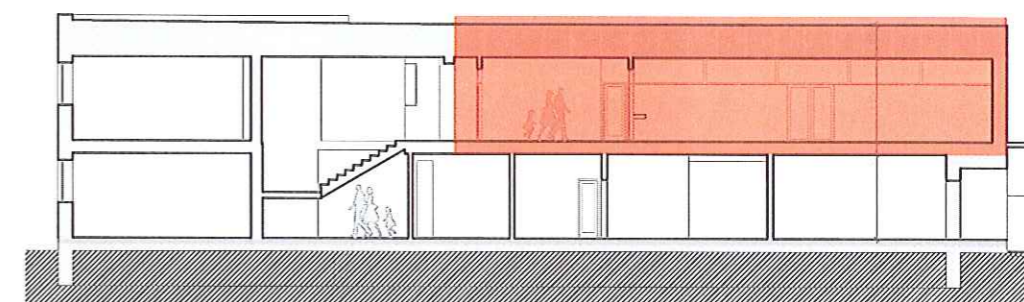
PROJEKT:  
 VÝKRES:

Rozšírenie kapacity nadstavbou a  
 zníženie energetickej náročnosti MŠ  
 Rusovce, trakt B  
 Kováčova 102, 851 10 Bratislava  
 Pôdorys nadstavby na trakte B



B01

1:100



Navrhovaná nadstavba

**TAMA**  
ARCHITEKTI

STUPEŇ:  
DÁTUM:  
AUTORI: ING. ARCH. TOMÁŠ ABRAMOVIČ  
ING. ARCH. MAREK ABRAMOVIČ  
INVESTOR:

ARCHITEKTONICKÁ ŠTÚDIA  
08/2018

SEVERKA:

Mestská časť Bratislava-Rusovce  
Vývojová 8, 851 10 Bratislava

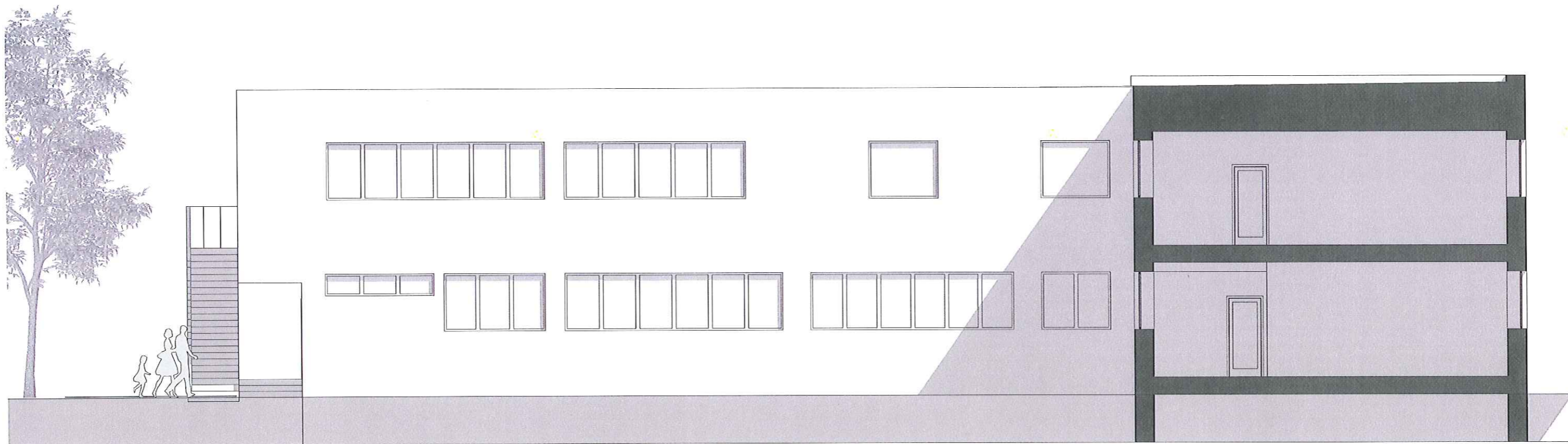
MIERKA: 0 1 3 5

PROJEKT: Rozšírenie kapacity nadstavbou a  
zníženie energetickej náročnosti MŠ  
Rusovce, trakt B  
Kováčsova 102, 851 10 Bratislava

VÝKRES: Pozdĺžny rez navrhovanou nadstavbou

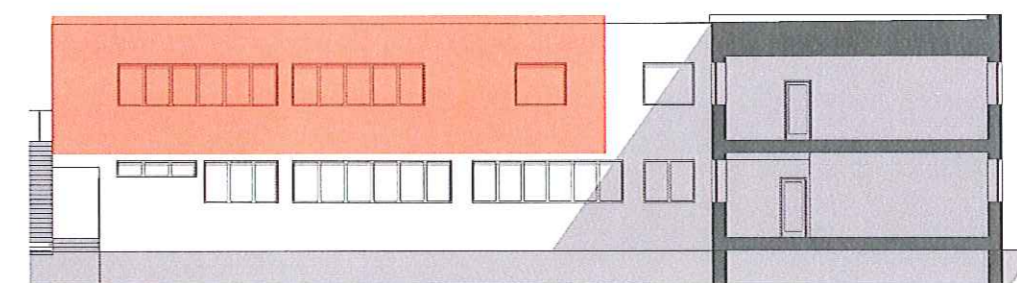
09





Severozápadný pohľad

1:100



Navrhovaná nadstavba

**TAMA**  
ARCHITEKTI  
ING. ARCH. TOMÁŠ ABRAMOVIČ  
ING. ARCH. MAREK ABRAMOVIČ  
AUTORI: INVESTOR:

STUPEŇ:  
DÁTUM:

ARCHITEKTONICKÁ ŠTÚDIA  
08/2018  
Mestská časť Bratislava-Rusovce  
Vývojová 8, 851 10 Bratislava

SEVERKA:

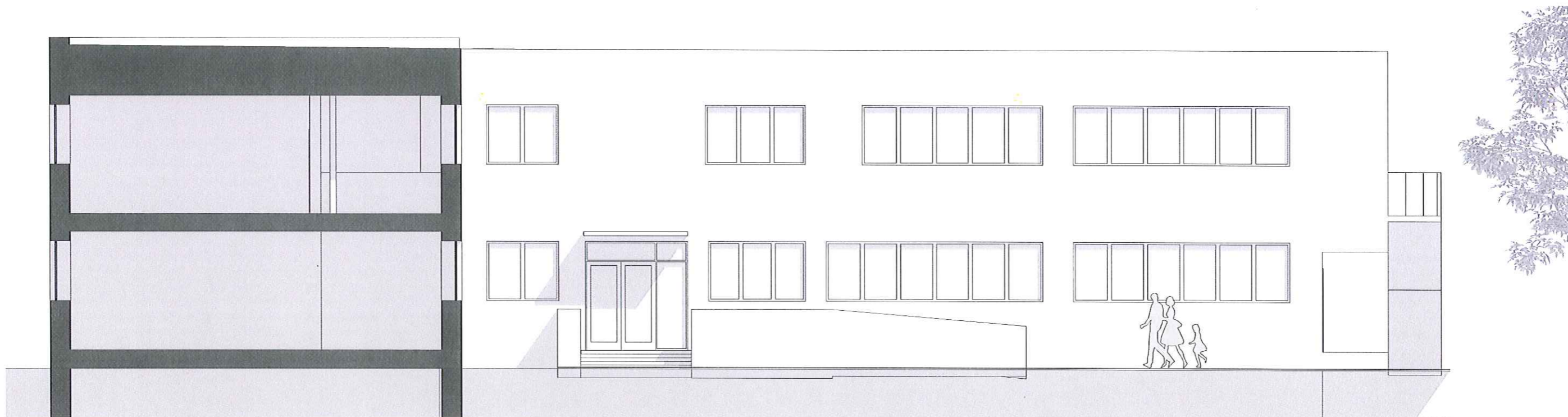
MIERKA: 0 1 3 5



PROJEKT:

VÝKRES:

Rozšírenie kapacity nadstavbou a  
zníženie energetickej náročnosti MŠ  
Rusovce, trakt B  
Kováčsova 102, 851 10 Bratislava  
Pohľad severozápadný



Juhovýchodný pohľad

1:100



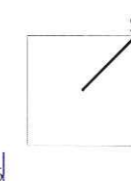
Navrhovaná nadstavba

**TAMA**  
ARCHITEKTI  
ING. ARCH. TOMÁŠ ABRAMOVIČ  
AUTORI: ING. ARCH. MAREK ABRAMOVIČ

STUPEŇ:  
DÁTUM:  
INVESTOR:

ARCHITEKTONICKÁ ŠTÚDIA  
08/2018  
Mestská časť Bratislava-Rusovce  
Vývojová 8, 851 10 Bratislava

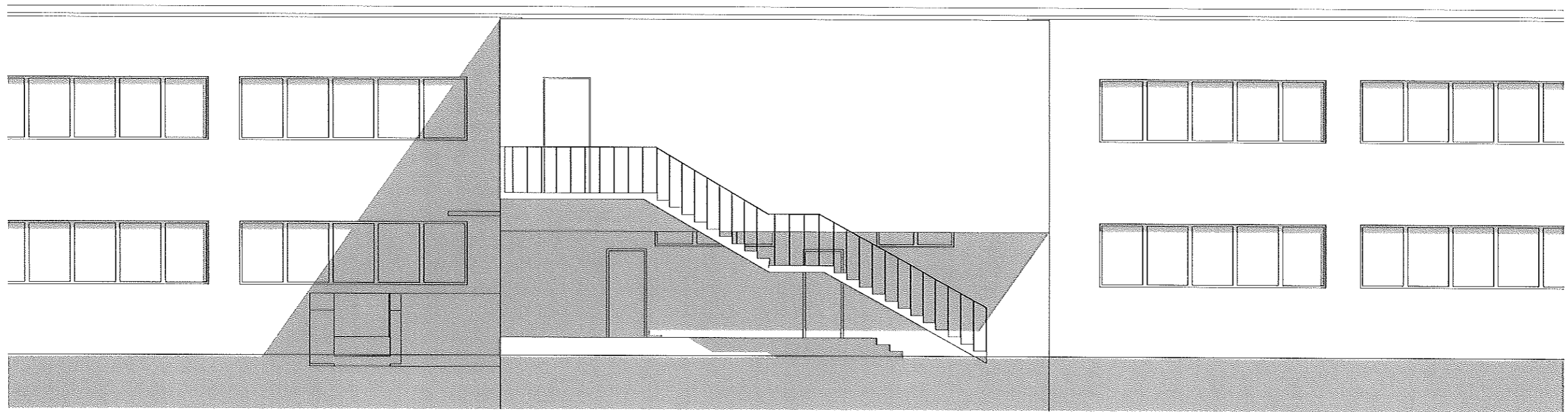
SEVERKA:  
MIERKA: d 1 3 5



PROJEKT:  
VÝKRES:

Rozšírenie kapacity nadstavbou a  
zníženie energetickej náročnosti MŠ  
Rusovce, trakt B  
Kováčsova 102, 851 10 Bratislava  
Pohľad juhovýchodný





Severovýchodný pohľad

1:100

**TAMA**  
ARCHITEKTI  
ING. ARCH. TOMÁŠ ABRAMOVIČ  
AUTORI: ING. ARCH. MAREK ABRAMOVIČ

STUPEŇ:  
DÁTUM:  
INVESTOR:

ARCHITEKTONICKÁ ŠTÚDIA  
08/2018  
Mestská časť Bratislava-Rusovce  
Vývojová 8, 851 10 Bratislava

SEVERKA:

MIERKA:

0 1 3 5



PROJEKT:

VÝKRES:

Rozšírenie kapacity nadstavbou a  
zníženie energetickej náročnosti MŠ  
Rusovce, trakt B  
Kováčsova 102, 851 10 Bratislava  
Pohľad severovýchodný